

# BOIS *mag* IS

INDUSTRIE • NÉGOCE • CONSTRUCTION

LCB renforce  
ses **actions**  
pour une filière  
bois **durable**  
et **résiliente**

La **construction bois**  
résiste face  
aux **vents contraires**

N° 230

30 € SEPTEMBRE 2025

# SPEED-CLEAR

## Efficacité et polyvalence



- Utilisation simple
- Très bonne application
- Mouillage des pores parfait
- Séchage rapide
- Propriétés non jaunissantes

Le vernis SPEED-CLEAR propose également un rapport qualité/prix sans égal pour les projets de grande envergure.

Le vernis SPEED-CLEAR crée des surfaces de grande qualité qui impressionnent, qu'il soit appliqué sur des meubles, des objets pour l'aménagement intérieur ou sur des essences de bois décolorées.



**Hesse Lignal**  
inspiring you





P. 14

filière

conseil d'expert



P. 26

# Sommaire

## NEWS

**6** L'actualité de la filière, de la construction, du négoce, des équipementiers...

## 10 NOMINATIONS

## 12 PUBLICATIONS ET AGENDA

## FILIÈRE

**14** La filière bois en manque de compétitivité ?

**18** LCB renforce ses actions pour une filière bois durable et résiliente

## INTERVIEW

**22** Orha, le savoir-faire allemand au service du stockage du bois

## CONSEIL D'EXPERT

**26** Accoya®, le bois innovant qui répond aux défis de demain

## ENQUÊTE

**30** La construction bois résiste face aux vents contraires

**32** La résilience d'une filière

**42** Le bois d'ingénierie, réponse technologique à la pénurie

**52** « Des grues de plus en plus compactes »

**54** La performance acoustique, à prendre en compte dès la conception

## 56 PRODUITS

## 61 ANNONCES CLASSÉES

## 62 LISTE DES NÉGOCIANTS

CE NUMÉRO CONTIENT  
LES PUBLIREPORTAGES DE



PAGE 13

PAGE 39

### Crédits photos :

Couverture : Lignatec/Philippon-Kalt ; p. 5 : AdobeStock\_27967527, Accoya, Lignatec/Philippon-Kalt ; p.6-8 : Vecoplan, Felder Group, Muuz International Award (MIAW), AdobeStock\_1475074625, Panaget ; p. 13 : Primultini ; p.14-17 : AdobeStock\_2173586, AdobeStock\_27967527 ; p. 18-21 : LCB ; p. 22-25 : Orha ; p. 26-29 : WoodStone Project, Pierre Bargeles, Accoya ; p.30-35 : Lignatec - Philippon-Kalt, Pfeifer, Antoine Mercusot, Stora Enzo - 11H45/ Florent Michel, Pfeifer, Stora Enzo/Patrick Raffin, Eugen Decker Holzindustrie, Steico, Heatherwick Studio, Les charpentiers de l'Atlantique/Julien Gazeau, Eugen Decker Holzindustrie, Lignatec, Liebherr, Getzner ; p.66-69 : Océwood, Moso, Iso-Chemie, Knauf Ceiling Solutions, James Hardie, Jeld-Wen, Unilin Insulation, Tarkett, Algimouss, Spax, Mebor, Pfeiderer.

enquête



P. 30



abonnement  
[eshop.boisnewsmedia.com/shop/boismag](https://eshop.boisnewsmedia.com/shop/boismag)



© Claire photo - Shutterstock



**LA FILIÈRE FORÊT-BOIS SE MOBILISE ET LANCE « NOS FORÊTS ENVOIENT DU BOIS », UNE CAMPAGNE DE COMMUNICATION NATIONALE QUI VALORISE LES RÔLES CLÉS DE LA FORÊT ET DU BOIS DANS LA TRANSITION ÉCOLOGIQUE.**

**DÉCOUVREZ LA CAMPAGNE PUBLICITAIRE SUR VOS ÉCRANS DU 26 SEPTEMBRE AU 19 OCTOBRE 2025, COMPLÉTÉE PAR UN DISPOSITIF MULTICANAL :**



Des contenus pédagogiques et immersifs publiés sur les réseaux sociaux.



Un programme d'influence et de relations presse.



Un site dédié [bois.com/nosforetsenvoientdubois](https://bois.com/nosforetsenvoientdubois) pour retrouver tous les contenus et ressources !





Vecoplan investit plus de 5 millions d'euros dans l'extension de son site de Bad Marienberg (Allemagne).

## Équipement

### Vecoplan voit plus grand

Le spécialiste allemand des solutions de broyage et de traitement des matériaux investit plus de 5 millions d'euros dans l'extension de son site principal de Bad Marienberg. L'usine s'agrandit de 1 900 m<sup>2</sup>, dont 850 m<sup>2</sup> dédiés au prémontage des grosses machines, en réponse à une demande soutenue. Ce nouvel espace comprendra un entrepôt moderne pour les produits longs, qui sera connecté au système ERP pour un flux logistique entièrement numérique. La livraison sécurisée à l'abri des intempéries complétera l'ensemble. Malgré une production maintenue pendant les travaux, qui représentent « une opération à cœur ouvert », selon Daniel Dittmann, directeur des opérations, le chantier avance comme prévu avec une fin attendue pour mi-2026. Pour le P-DG, Werner Berens, cet investissement offrira à Vecoplan « la flexibilité nécessaire pour accompagner la croissance du secteur ».

## Menuiserie

### REI Habitat industrialise le réemploi du bois

Le 25 juin, REI Habitat inaugurait un nouvel atelier de 250 m<sup>2</sup> pour sa filiale ReMake, implanté au cœur de la plateforme de réemploi Cynéo de Vitry-sur-Seine (94). Créée en 2016, cette menuiserie d'un nouveau genre transforme les chutes de bois de chantier en meubles ou aménagements sur mesure, dans une démarche de construction bas carbone et circulaire. Après plusieurs réalisations emblématiques comme le mobilier des terrasses de la tour Wood Up (Paris XIII<sup>e</sup>) ou les tisaneries du WikiVillage (Paris XX<sup>e</sup>), ReMake franchit un cap. Entièrement équipé en machines issues du réemploi, cet espace marque une volonté de structurer une véritable filière industrielle, capable de répondre aux besoins croissants de la construction durable. Dans cette optique, l'entreprise vient d'ailleurs de signer un nouveau contrat d'envergure : l'aménagement de 30 chambres étudiantes à Saint-Germain-en-Laye (78), prévu pour novembre 2025. « ReMake illustre concrètement l'écosystème intégral autour du bois développé par REI Habitat, affirme Paul Jarquin, président-fondateur de REI Habitat. Nous démontrons qu'il est possible de construire en partant de l'existant, de redonner une vie aux matériaux et du sens à l'acte de bâtir. » Un projet qui prouve que le réemploi du bois peut devenir une pratique structurée, fiable et adaptée aux marchés publics comme privés... À suivre.

## Équipement

### Mayer fête ses 75 ans

Membre du groupe Felder depuis 2019, la société Mayer a célébré cet été ses 75 ans. Basée à Loßburg-Lombach, l'entreprise allemande est spécialisée dans la fabrication de scies à panneaux horizontales pour le bois, l'aluminium et les métaux non ferreux. Pour marquer cet anniversaire, Mayer lance une série limitée de 75 unités de son modèle phare Kappa Automatic 80, proposée à un prix spécial. « Cet anniversaire rend hommage au travail de plusieurs générations, déclare David Melauner, le directeur général, et exprime notre engagement à continuer d'innover depuis la Forêt-Noire. »



Mayer lance une série limitée de 75 unités de son Kappa Automatic 80 à prix spécial anniversaire.

## Aménagement

## Clap de fin pour Seripanueux

L'entreprise Seripanueux, implantée à Saint-Vincent-de-Tyrosse dans les Landes depuis 1962, cesse définitivement son activité. Le tribunal de commerce de Dax a prononcé sa liquidation judiciaire le mercredi 9 juillet, mettant un terme à 63 ans de production de contreplaqué. Placée en redressement judiciaire en janvier, elle avait suscité l'intérêt d'un repreneur, qui s'est finalement désisté à la mi-juin. Cette décision scelle la fermeture d'un acteur industriel historique du territoire landais, laissant ses 85 salariés sans emploi.

## Aménagement

## Joubert Plywood rejoint le groupe japonais Nankai Plywood



«C'est un nouveau chapitre important qui marque l'histoire du groupe Joubert Plywood et vient pérenniser ses choix stratégiques de longue date.» Thierry

Joubert, président du groupe, a décidé d'anticiper son départ en retraite, sans succession familiale, en s'orientant vers une intégration au groupe japonais Nankai Plywood. Ce rapprochement «répond aux valeurs et engagements portés depuis trois générations par Joubert Plywood». Spécialiste du contreplaqué certifié FSC et PEFC en okoumé et peuplier, Joubert Plywood s'appuie sur une origine du bois 100 % légale et une fabrication française reconnue. En 2024, le groupe a réalisé 75 millions d'euros de chiffre d'affaires, a investi 10 millions d'euros dans une nouvelle chaufferie biomasse, et totalisait 250 collaborateurs présents dans 35 pays. Pour Thierry Joubert, «le rapprochement s'est opéré naturellement en affinité des valeurs partagées et d'une rencontre décisive». Nankai Plywood, acteur familial et industriel de référence internationale, deviendra propriétaire de Joubert Plywood. Le président accompagnera la transmission, entouré des équipes, pour assurer la continuité et l'expansion de l'offre produits.



Le décor Master Oak d'Unilin Panels a été récompensé d'un Muuz International Award.

## Aménagement

## Unilin Panels primé aux MIAW 2025 pour Master Oak et Supermat

Le 30 juin 2025, Unilin Panels a reçu un Muuz International Award (MIAW) 2025 dans la catégorie « Aménagement, matériaux et revêtements », pour ses douze nouveaux décors Master Oak et Supermat. Une distinction qui salue l'esthétique, la durabilité et l'innovation technique de ces surfaces lancées début 2025. Master Oak se démarque par son réalisme, grâce à la technologie Timber Touch qui reproduit l'apparence et le toucher du chêne massif avec une profondeur inédite. Plus résistant que le bois véritable, il offre également une protection renforcée contre les rayures, les taches et les UV. De son côté, Supermat séduit par son aspect ultramat et son traitement antitraces de doigts, parfait pour les usages intensifs. Fabriqués à partir de bois 100 % récupéré, les panneaux sont aussi une vitrine du recyclage sachant que 95 % du bois entrant dans leur composition est issu de déchets postconsommation.

## Forêt

## Le RDUE une nouvelle fois reporté

L'Union européenne reporte d'un an supplémentaire l'application du RDUE, initialement prévue le 30 décembre 2025. Cette réglementation pionnière doit obliger les importateurs de bois, papier, soja, bœuf ou huile de palme à prouver que leurs produits n'ont pas contribué à la destruction ou à la dégradation des forêts. Mais la Commission européenne invoque des retards dans la mise en place du système informatique de traçabilité, indispensable au contrôle. Plusieurs pays, dont la Pologne et l'Autriche, estiment que les exigences sont difficilement applicables pour leurs producteurs, tandis que les États-Unis et le Brésil redoutent un frein à leurs exportations. Les ONG environnementales dénoncent ce nouveau délai, qu'elles considèrent comme une perte de temps face à l'urgence climatique. Le texte doit encore recevoir l'aval du Parlement européen et des États membres pour que ce report devienne officiel.

## Ajustements de prix en série : réagir ou subir



**Selon la FNB, les hausses de prix des grumes concernent tous les pays et ne sont pas dues à une pénurie.**

Le 11 juillet, la Fédération nationale du bois publiait la tribune suivante concernant l'augmentation du prix des grumes : «*La filière forêt-bois française n'est pas isolée du reste du monde. Elle a été relativement protégée des turbulences internationales et la transition est d'autant plus forte. Il n'y a pas, comme en 2021, de "pénuries" d'approvisionnement mais dix-huit mois de fortes intempéries, cinq ans de crise scolytes, de hausse des charges sans précédent, de réglementations lourdes et coûteuses nécessitant des ajustements. Ils sont inéluctables. Partout en Europe, il en est ainsi.*

*Le prix des grumes a, par exemple, pris*

*30 euros par mètre cube en Allemagne et en Autriche en quelques mois. La hausse est supérieure dans les pays de l'Est et en Europe du Nord. Tous les pays, les uns après les autres, subissent un phénomène d'ajustement de prix plus ou moins rapide. Les prix internationaux ont été fortement impactés dans les autres pays, depuis dix-huit mois, et les hausses de la grume ont été reportées sur les prix du sciage et des palettes, partout sauf en France.*

*En France, les signaux du marché laissent présager un réajustement très rapide des prix, car très en retard sur le reste de l'Europe. Mieux vaut donc l'anticiper que le subir. La France avait un train de retard et les hausses ont été, au démarrage, moins importantes mais la normalisation est en cours depuis six mois, avec une forte accélération sur les dernières six semaines.*

*Il est observé des ajustements accélérés à tous les étages de la filière. Ces ajustements en série sont inéluctables et nécessaires à la pérennité des entreprises.*

*Le fait déclencheur de ces ajustements en pleine période estivale est lié au niveau d'activité très correct des entreprises. Il est du devoir de chaque entreprise d'informer ses clients de ces hausses, leurs raisons afin de les rassurer et permettre des ajustements rapides pour juguler au plus vite le phénomène.*

*Réagir pour ne pas subir. »*



**Les parquets contrecollés Panaget sont certifiés ISO 9001.**

## Aménagement

## Panaget renouvelle sa certification ISO 9001

Du 3 au 5 juin, le fabricant français de parquets contrecollés a passé avec succès l'audit lui permettant de renouveler sa certification ISO 9001 pour trois années supplémentaires. Une continuité logique pour l'entreprise bretonne, certifiée depuis 2001, qui affirme ainsi son engagement en faveur de la qualité, de la performance et de la satisfaction client. Ce label international, délivré par le Bureau Veritas, atteste du sérieux de son système de management de la qualité : structuration des processus, amélioration continue, montée en compétences, gestion raisonnée des ressources... Autant d'éléments qui nourrissent la stratégie globale de l'entreprise. Pour Carole François, directrice générale, cette certification reflète «*l'engagement collectif des équipes*» et contribue à renforcer la fidélité des clients comme la responsabilité sociétale de Panaget. Présente dans plus de 30 pays, l'entreprise fait de cette reconnaissance un levier fort pour poursuivre son développement à l'international.

# HUBTEX AU SALON LIGNA 2025

**Vous manipulez des charges longues, lourdes et encombrantes au sein de votre entreprise ?**

**Alors venez visiter notre stand !**

Le salon LIGNA approche à grands pas. Et cette fois encore, nous y serons présents. Du 26 au 30 mai 2025, vous nous trouverez dans l'espace extérieur, au stand N65.

Le transport de charges longues, lourdes et encombrantes pose souvent quelques problèmes : charges endommagées, chariots endommagés, installations endommagées.

Ce qui représente des dépenses élevées pour une société.

Nos chariots HUBTEX pour l'industrie du Bois sont synonymes de transport fiable pour ce type de charges.

## Nos points forts sur le salon :



Chariot élévateur latéral multidirectionnel MAXX



Chariot élévateur latéral multidirectionnel PHOENIX



Plateforme de préparation de commandes EZK

**MANIPULEZ  
DES CHARGES  
LONGUES,  
LOURDES ET EN-  
COMBRANTES EN  
TOUTE SECURITÉ**



**HUBTEX France S.A.R.L.**

ZAC des Prés Secs - 669 rue Louis Arnal - 69380 Lozanne  
Téléphone : 04 37 49 71 60 - E-mail : luc.belin@hubtex.com  
www.hubtex.fr

**HUBTEX.**

WE CREATE THE UNIQUE

## Anne-Laure Cattelot, présidente du conseil d'administration de l'ONF



Par décret du président de la République en date du 19 juin 2025, Anne-Laure Cattelot a été nommée présidente du conseil d'administration de l'Office national des forêts, en remplacement de Jean-Yves Caullet. Diplômée de l'IEP de Lille, conseillère municipale d'Avesnes-sur-Helpe (59) et députée du Nord de 2017 à

2022, elle a conduit plusieurs missions gouvernementales sur la filière forêt-bois et l'industrie du futur. Dans son rapport *La forêt et la filière bois à la croisée des chemins: l'arbre des possibles*, elle a formulé 19 recommandations pour préparer la forêt française aux effets du changement climatique et proposé la création d'un fonds pour son avenir. Dans le cadre de ses nouvelles fonctions, elle entend œuvrer avec la direction générale de l'ONF à renforcer le rôle de l'établissement dans la transition écologique.

## François Salomé, directeur général d'Asturienne



Le 8 septembre 2025, François Salomé a été nommé directeur général d'Asturienne, enseigne de Saint-Gobain Distribution Bâtiment France. Il succède à Benoît Melonio, qui devient directeur de la performance commerciale au sein du groupe. Âgé de 51 ans, et diplômé en finance, François Salomé a commencé sa carrière en 1996 chez Pinault Bois & Matériaux avant d'occuper diverses responsabilités opérationnelles à la Fnac et chez Castorama. Il rejoint Saint-Gobain en 2008 au sein de Lapeyre, où il exerce des fonctions de direction commerciale et marketing. En 2015, il intègre SGDB France comme directeur des achats, MDD et sourcing, puis devient directeur marketing de DSC en 2019. Sa nomination s'accompagne de son entrée au comité exécutif de SGDB France.

## Marcus Wieser, directeur général de TimberTec



L'éditeur de systèmes ERP pour les scieries, la seconde transformation et les négoce bois annonce la nomination de Marcus Wieser au poste de directeur général. Aux côtés du P-DG Andreas Boll, il assurera la direction stratégique et opérationnelle de l'entreprise. Diplômé d'un Bachelors en gestion d'entreprise, de deux masters en management industriel et systèmes de management intégrés, il possède une solide expérience dans l'industrie du bois où il a occupé différentes fonctions au sein d'une scierie et chez un fabricant de parquets, avant de rejoindre TimberTec il y a seize ans. «*Mon expérience pratique dans l'industrie du bois m'aide à comprendre et à améliorer les processus et les solutions logicielles dans leur globalité*», explique-t-il. Pour TimberTec, cette nomination s'inscrit dans une stratégie de croissance et d'innovation.

## Francky Durand, directeur qualité chez Atlantem



Dans le cadre de son plan stratégique Hisser 2028, Atlantem annonce la nomination de Francky Durand au poste de directeur qualité. Membre du comité de direction et rattaché à Richard Marchant, directeur général, il aura pour mission de piloter la performance qualité au service des clients. Arrivé en 2019,

il a dirigé le site d'Hillion (22) puis le pôle AM-X, menant notamment une transformation axée sur la sécurité et la qualité. Fort d'expériences dans l'électroménager, l'économie circulaire et la construction d'une usine de détergents, il a démontré sa capacité à conduire des projets ambitieux. «*Je suis enthousiaste de porter, avec toutes les équipes, l'ambition qualité d'Atlantem. Pour moi, la qualité est une culture qui doit irriguer chaque action et chaque décision*», affirme-t-il, rappelant que l'excellence opérationnelle et l'amélioration continue sont les clés d'une satisfaction client durable.

## Une nouvelle équipe pour Constructys



Le 10 juillet, Christophe Possémé (vice-président de la FFB et à la tête de l'entreprise Le Bâtiment artisanal, voir *BOISmag* n° 229) a été nommé président de l'Opco de la construction Constructys. Il succède à Joël Ellen (FNCSBA-CGT) pour un mandat de deux ans. Frank Serra (FG-FO Construction) devient vice-président, en remplacement de Laure Vial (Capeb). Pour le nouveau président, «*ce mandat s'inscrit dans un moment clé pour la construction, où les enjeux de transition écologique, de modernisation des compétences et d'attractivité des métiers sont centraux*». Frank Serra ajoute : «*Il est essentiel que chacun ait accès à une formation de qualité tout au long de sa vie professionnelle.*»

Au cours des deux prochaines années, la nouvelle gouvernance entend renforcer l'appui aux entreprises de terrain, développer l'alternance et anticiper les évolutions des métiers. Pour compléter cette équipe, Antonio Piqueras (CFTC) est nommé trésorier et Laure Vial secrétaire.

## UNE UTILISATION PARFAITE PAR SIMPLE PRESSION D'UN BOUTON :

LA NOUVELLE SCIE CIRCULAIRE À  
FORMAT FELDER K 740 S X-MOTION

La **K 740 S x-motion** anticipe vos besoins ! Obtenez des coupes impeccables dès le premier passage, des processus complexes qui s'exécutent avec une facilité déconcertante et une productivité qui franchit un nouveau cap. Contrôlez tous les axes de manière intuitive et ergonomique via le pupitre de commande à écran tactile central de 10 pouces pour une prise en main optimale, en toute simplicité.

**NOUVEAU**  
A PARTIR DE  
€16.750,-\*

**DEMANDEZ  
UNE OFFRE  
MAINTENANT**

04 72 14 94 74

### FELDER GROUP FRANCE

92 Boucle de la ramée, F-38070 SAINT QUENTIN FALLAVIER  
[www.felder-group.fr](http://www.felder-group.fr)

\*tarif promotionnel hors taxes au 20.09.2025 sous réserve de modification. Offre limitée - hors livraison et installation



# DÉCOUVREZ NOTRE AUTRE PUBLICATION **ARTISANS&BOIS**

CHARPENTE • MENUISERIE • PARQUET • FAÇADE • TERRASSE • ESCALIER

Je m'abonne à **Artisans&bois** 4 numéros par an

#### Offre digitale

- ✓ Accès illimité aux articles en ligne
- ✓ Recevez tous les magazines au format digital

- |  |               |
|--|---------------|
| <input type="checkbox"/> France métropolitaine | <b>65€/an</b> |
| <input type="checkbox"/> UE+Suisse+Dom-Tom     | <b>65€/an</b> |
| <input type="checkbox"/> Reste du monde        | <b>65€/an</b> |

#### Offre papier + digitale

- ✓ Accès illimité aux articles en ligne
- ✓ Recevez tous les magazines au format digital
- ✓ Magazines papier livrés directement chez vous

- |  |                |
|--|----------------|
| <input type="checkbox"/> France métropolitaine | <b>80€/an</b>  |
| <input type="checkbox"/> UE+Suisse+Dom-Tom     | <b>90€/an</b>  |
| <input type="checkbox"/> Reste du monde        | <b>105€/an</b> |

Société: .....

Adresse: .....

Ville: .....

Code postal: ..... Pays: .....

Nom: .....

Prénom: .....

Fonction: .....

Domaine d'activité: .....

Téléphone: .....

E-mail destinataire du magazine: .....

E-mail de facturation: .....

Mode de règlement :

Par virement: **Société générale**

IBAN: **FR76 30003 03327 00020618454 82** - BIC: **SOGEFRPP**

Pour payment par carte bancaire ou Paypal   

Rendez-vous sur notre site internet: [eshop.boisnewsmedia.com](http://eshop.boisnewsmedia.com)

Par chèque bancaire ou postal à l'ordre de SPC Éditions

Signature :

Numéro de TVA

--	--	--	--	--	--	--	--	--	--	--	--	--	--	--	--	--	--	--	--

En application de l'article 27 de la loi du 6 janvier 1978, vous bénéficiez d'un droit d'accès et de rectification des données qui vous concernent. Si vous ne souhaitez pas qu'elles soient utilisées par des tiers, merci de le signaler par écrit au service abonnements.

## La Fabrique de Notre-Dame, le journal de la restauration



Composé de huit numéros, le coffret *La Fabrique de Notre-Dame* propose de replonger au cœur du chantier de restauration de la cathédrale parisienne en retraçant les cinq années d'un projet hors du commun. Des travaux de sécurisation à la reconstruction

de la flèche et de la charpente, des restaurations intérieures à la restitution des chimères et gargouilles en pierre, et jusqu'à la réouverture de la cathédrale aux fidèles et aux visiteurs le 8 décembre 2024, ces ouvrages nous transportent aux côtés des Compagnons, artisans d'art, architectes, ingénieurs et encadrants pour revivre toutes les étapes d'une aventure unique dans la cathédrale et au sein des ateliers.

*La Fabrique de Notre-Dame, Connaissance des Arts*, 8 numéros de 116 pages, 96 euros (les bénéficiaires seront reversés au projet de restauration).

## Des contrats dans les filières agricoles, forêts-bois et halieutiques. Dialogue entre le droit, l'économie et la sociologie



Cet ouvrage coécrit par cinq spécialistes propose une analyse approfondie des usages et des impacts des contrats dans l'organisation des échanges de biens agricoles, forestiers et halieutiques en France. Face aux enjeux de compétitivité, de formation des prix et de partage de la valeur, il éclaire un fait majeur : pourquoi coexistent différents modes de commercialisation dans une économie de marché ? Entre enchères,

gré à gré et contrats formels, les relations contractuelles structurent la production, régulent les risques et s'adaptent aux attentes économiques, sociétales et environnementales. Croisant droit, économie et sociologie, il offre aux professionnels une compréhension globale des logiques à l'œuvre dans ces trois filières.

*Des contrats dans les filières agricoles, forêts-bois et halieutiques*, Marie-Benoît Magrini, Raphaële-Jeanne Aubin-Brouté, Zohra Bouamra-Mechemache, Gérard Marty et Annick Vignes, coédition Quæ-Educagri, 232 pages, 25 euros.

## OCTOBRE

8  
AU  
10

### Very Wood Métiers

Pendant trois jours, les professionnels de la filière forêt-bois ouvrent leurs portes à tous pour faire connaître leurs métiers et susciter des vocations.

<https://www.verywoodmetiers.fr>

14  
AU  
18

### Holz

Nouvelle édition du principal salon professionnel suisse pour l'industrie du travail du bois.

**Bâle (Suisse)**

[www.holz.ch/fr](http://www.holz.ch/fr)

22  
AU  
24

### Artibat

Le salon de la construction revient à Rennes pour dévoiler les dernières tendances et nouveautés pour les pros du bâtiment.

**Parc des expositions de Rennes**

<https://www.artibat.com>

23  
AU  
26

### Salon international du patrimoine culturel

Le rendez-vous des professionnels de la préservation et de la transmission du patrimoine accueillera plus de 300 exposants autour de différents métiers d'art.

**Carrousel du Louvre, Paris**

[www.patrimoineculturel.com](http://www.patrimoineculturel.com)

## NOVEMBRE

6  
AU  
7

### Futuropalettes

4<sup>e</sup> édition du salon de la FNB dédiée à la palette bois et placée sous le thème « Anticiper et s'adapter dans un monde incertain ».

**Bordeaux**

[www.futuropalettes.fr](http://www.futuropalettes.fr)

18  
AU  
20

### Salon des maires et des collectivités locales

Le rendez-vous des élus et des acteurs des territoires proposera une sélection de nouveautés à destination des collectivités.

**Porte de Versailles, Paris**

[www.salondesmaires.com](http://www.salondesmaires.com)

19  
AU  
20

### ForestInnov

Organisée par Euroforest, la 3<sup>e</sup> édition de ForestInnov se veut un lieu de rencontre des professionnels de la filière forestière, centré sur les innovations et les services du secteur.

**Palais des congrès Micropolis,**

**Besançon**

[forestinnovbyeuroforest.fr](http://forestinnovbyeuroforest.fr)

# Primultini : 100 ans d'évolution au service du sciage de demain

**Présent depuis de nombreuses années à la Ligna de Hanovre, le constructeur italien Primultini, basé à Marano Vicentino au nord de Vérone, était à nouveau au rendez-vous de la 50<sup>e</sup> édition du salon. L'occasion pour le spécialiste du sciage de prendre le pouls du marché européen et d'évoquer ses nombreux projets.**

**D**ès les premiers jours, le stand de Primultini a enregistré une forte affluence et un intérêt marqué. Selon Gaetano De Lai, directeur commercial, de nombreux projets sont en cours en Autriche et en Suisse. Le marché allemand, en revanche, s'avère plus calme. En France et en Pologne, l'attrait pour les équipements Primultini reste fort. « Nos machines trouvent aussi preneurs en Afrique, où il n'existe pas vraiment d'alternative comparable à nos équipements », souligne-t-il. Fondée en 1923, l'entreprise revendique plus d'un siècle de savoir-faire. Depuis 1946, elle s'est spécialisée dans la fabrication de machines de sciage et n'a cessé d'élargir ses gammes. Outre les scies à ruban et les scies à refendre – associées aux chariots de sciage de la marque Bongioanni –, le catalogue comprend des délignieuses, des multilames, des profileuses, des slabbers, ainsi que des lignes de mécanisation développées par sa filiale Pribo. Côté innovations, Primultini met en avant une nouvelle version de son système d'optimisation. « Plus de 100 systèmes d'optimisation ont déjà été livrés. Les retours d'expérience nous ont permis de faire évoluer notre logiciel dédié aux scanners », explique Gaetano De Lai.

## Toujours plus de projets

Parmi les équipements phares présentés à la Ligna – une scie de tête avec slabber et chariot – prendra bientôt la direction de l'université Mendel, à Brno, en République tchèque. Il s'agit d'un support de scie incliné à 18°, conçu pour des volants de 1 600 mm de diamètre. Le chariot associé dispose d'un système de retournement spécifique pour les pièces déjà sciées, avec quatre bornes indépendantes. Le slabber, de son côté, est équipée de quatre couteaux. L'université tchèque bénéficiera également du système d'optimisation du bois et de positionnement « Prime ». Une caméra placée en bout de bille permet de photographier l'extrémité du tronc, afin de l'aligner avec précision sur le cœur. Ce système permet aussi de générer des statistiques de production, et adapte automatiquement la vitesse de coupe selon les écarts de la lame. En marge du projet tchèque, Primultini a récemment livré une installation dans le Tyrol du Sud où les grumes sont mesurées à l'aide du système Logeye Stereo de Microtec, puis positionnées automatiquement sur le chariot. Le sciage s'effectuant ensuite en mode automatique ou manuel. ■

**1** Primultini a plus de 100 ans d'expérience. Lors du salon Ligna, le constructeur de machines italien a présenté l'ensemble de son portefeuille et s'est réjoui de nombreux échanges.

**2** La scie à ruban présentée à la Ligna, avec une inclinaison de 18°, est livrée avec le slabber...

**3** ... et le chariot à grumes seront prochainement envoyé à l'université Mendel de Brno.



# La filière bois en manque de compétitivité ?

*Le 9 juillet 2025, la Commission des affaires économiques du Sénat publiait un rapport inédit consacré à la compétitivité de la filière forêt-bois. Intitulé « Une filière qui sort du bois », il pointe du doigt le manque de dynamisme de notre secteur, sa sous-exploitation et sa part importante dans le déficit commercial du pays. Face à ce constat peu reluisant, il propose 24 mesures pour relancer la filière et lui redonner la place qu'elle mérite.*



La France possède 17,5 millions d'hectares de forêts.

**C**omment expliquer qu'un dixième du déficit commercial de la France (8,5 milliards d'euros) soit imputable aux produits bois, alors qu'un tiers de la superficie hexagonale est recouvert de forêts (17,5 millions d'hectares)?» C'est en ces termes peu élogieux que s'ouvre le dernier rapport des sénateurs Anne-Catherine Loisier et Serge Mérillou consacré à la filière bois. Sorti cet été sans trop faire de bruit, il pointe pourtant du doigt de nombreux dysfonctionnements à l'œuvre dans notre filière qui entravent son bon développement. Fruit de deux mois de

travail auprès de 60 acteurs du secteur, et de cinq visites de sites industriels en France et en Allemagne, il balaie la filière de l'aval à l'amont à travers quatre grandes parties thématiques et formule 24 recommandations pour la libérer de ses freins et doper sa compétitivité...

## Un matériau stratégique à valoriser

- **Développer toutes les capacités du bois construction** qui concentre un fort potentiel de montée en gamme et de décarbonation. Organisées entre

octobre 2021 et mars 2022, les Assises de la forêt et du bois ont rappelé l'urgence de rattraper quinze ans de retard face à l'Allemagne dans le triptyque scier-sécher-transformer! Les produits techniques (bois abouté, lamellé-collé, CLT...) restent encore trop souvent importés et, côté demande, la RE2020 impose une part croissante de matériaux biosourcés dans le neuf. Il est donc essentiel de maintenir ce cap malgré les contraintes budgétaires. Le Sénat propose dans cette optique de mieux adapter les normes incendie, en privilégiant une obligation de résultat plutôt que de moyens, pour faciliter l'usage du bois (recommandation n° 1). La dynamique doit aussi s'étendre à la rénovation, qui représentera 80 % de la ville de 2050. Un bonus territorial à MaPrimeRénov' pour les isolants biosourcés stimulerait ainsi la demande locale (recommandation n° 2).

- **Sauver les meubles français :** autre axe de la première partie, l'ameublement reste le deuxième poste de déficit commercial de la filière avec un solde négatif de 3 milliards d'euros en 2024! La part du « fait en France » est tombée de 77 à 37 % en vingt ans, minée par les importations massives et la montée en puissance des places

de marché chinoises. Le parquet, déjà touché, illustre les dérives de la « fast déco » à bas coût. Pour contrer ce dumping, plusieurs leviers sont proposés: communication sur les non-conformités, contrôles renforcés de la DGCCRF, frais additionnels sur les petits colis, transparence de l'écocontribution (recommandation n°3)...

À plus long terme, la filière doit se coordonner au niveau européen pour déposer une plainte antidumping et élargir la notion de produit concerné, afin de réagir plus rapidement (recommandation n°4).

• **Palette, carton et pellets comme leviers de relocalisation**: les usages du bois d'industrie et bois énergie (BIBE) illustrent le potentiel de relocalisation industrielle, à l'image du secteur « stratégique » de la palette qui doit être consolidé.

La papeterie, lourdement dépendante du coût de l'énergie, ne pourra se relancer qu'avec un accès compétitif à l'électricité nucléaire régulée (recommandation n°5).

Enfin, le chauffage domestique au pellet reste un atout dans les zones rurales non raccordées au gaz. Son retour à un taux normal de MaPrimeRénov', lorsqu'il remplace un foyer peu performant, renforcerait sa diffusion tout en améliorant la qualité de l'air (n°6).



La compétitivité du bois français repose sur un équilibre délicat.

### Les défis transversaux de la transformation

• **Proposer un cadre plus incitatif pour la fiscalité et la formation**: la compétitivité de la filière passe par un environnement fiscal et social adapté. Le Sénat préconise un basculement progressif de la fiscalité du travail vers une taxation du carbone, y compris aux frontières, avantageant le bois peu émetteur (recommandation n°7). Les exonérations de cotisations sociales devraient cibler les emplois intermédiaires et industriels, cruciaux pour les scieries et la maintenance. Autre priorité: l'attractivité des métiers. La filière souffre d'une pénurie de main-d'œuvre et de compétences spécialisées. Recentrer les formations sur la connaissance du matériau bois et faciliter les passerelles entre activités aurait pour effet de renforcer la dynamique (recommandation n°8).

• **Toujours trop de normes**: la complexité réglementaire et normative freine la transformation. Le règlement européen sur la déforestation (RDUE) impose une traçabilité stricte à tous les producteurs européens, alors que seuls les exportateurs tiers devraient être ciblés. Le Sénat suggère de simplifier les méthodes de calcul (bilan massique) et de classer plus d'États tiers en « risque élevé » (n°9). Autre difficulté, la REP bâtiment, qui pénalise le bois biosourcé. Une réduction de l'écocontribution votée au Sénat doit être confirmée (n°10).

Les scieries, elles, subissent des normes de sécurité appliquées sans discernement et peinent à s'assurer en raison des coûts du sprinklage. Des rendez-vous territoriaux de simplification et des solutions d'assurance adaptées (captives, équivalences) sont proposés (n°11 et 12). →

## Chiffres clés

- **10 %**: part des produits bois dans le déficit commercial de la France (surtout papier et meuble).
- **9,12 euros**: prix d'un meuble à chaussures repéré sur Temu, un dumping destructeur de la « fast déco » chinoise.
- **4**: nombre d'États tiers classés à « risque élevé » de déforestation au regard du RDUE.
- **x6**: effet de levier sur la dépense privée de 1 euro de dépense publique via l'appel à projets systèmes constructifs bois (France 2030).
- **Près de 3/4**: part des appels à projets bois depuis 2020 qui auraient financé un usage énergétique par opposition à un usage matière.

## LES 24 RECOMMANDATIONS DU SÉNAT POUR RENFORCER LA COMPÉTITIVITÉ DE LA FILIÈRE BOIS FRANÇAISE

N°	Mesure	Objectif visé
1	Autoriser des solutions alternatives aux normes incendie.	Faciliter l'usage du bois dans la construction neuve.
2	Étendre la dynamique bois à la rénovation.	Accroître la demande en isolants biosourcés.
3	Mieux encadrer les importations de « fast déco ».	Protéger les fabricants français de meubles.
4	Porter plainte pour dumping au niveau européen.	Réduire la concurrence déloyale chinoise.
5	Garantir une énergie compétitive à la papeterie.	Soutenir la relocalisation des industries bois.
6	Réintégrer les poêles à pellets performants dans MaPrimeRénov'.	Favoriser le bois énergie en zones rurales.
7	Réorienter la fiscalité vers le carbone.	Mieux valoriser les filières sobres en CO <sub>2</sub> .
8	Cibler les exonérations sur les emplois industriels.	Attirer et former dans les métiers du bois.
9	Aménager le règlement européen sur la déforestation (RDUE).	Protéger les PME du bois face à des règles inadaptées.
10	Réduire l'écocontribution bois dans la REP bâtiment.	Éviter une pénalisation du bois biosourcé.
11	Simplifier les normes avec les DREAL et élus.	Alléger les contraintes pour les PME bois.
12	Créer des solutions d'assurabilité (captives, équivalences).	Rendre assurable l'activité des scieries.
13	Maintenir les appels à projets bois France 2030.	Soutenir l'investissement industriel.
14	Créer une provision pour investissements inspirée du modèle allemand.	Favoriser l'autofinancement des scieries.
15	Transposer RED III sans surtransposition.	Éviter une rigidification excessive du secteur.
16	Rééquilibrer les aides publiques : 50 % matière/50 % énergie.	Préserver la hiérarchie des usages du bois.
17	Limiter les « appels d'air » dans la stratégie bas carbone.	Protéger l'approvisionnement des usages existants.
18	Donner un vrai pouvoir aux cellules régionales biomasse.	Mieux planifier la ressource au niveau local.
19	Réviser l'objectif de récolte bois du PNFB.	Viser la valeur ajoutée plutôt que les volumes.
20	Favoriser la vente bord de route et les contrats d'approvisionnement.	Sécuriser l'amont industriel.
21	Encadrer les risques « espèces protégées » en forêt.	Protéger les ETF tout en respectant l'environnement.
22	Encourager la gestion collective des forêts privées.	Améliorer l'accès à la ressource bois.
23	Maintenir 130 M€ pour le renouvellement forestier.	Anticiper le changement climatique.
24	Adapter l'industrie à la forêt de demain (gros bois, essences secondaires).	Valoriser une ressource plus diversifiée.

Source : rapport du Sénat – Compétitivité de la filière bois.

• **Massifier la production des scieries** : entre 2021 et 2024, les appels à projets bois (France 2030) ont mobilisé 500 millions d'euros de fonds publics et généré plus de 2 milliards d'euros d'investissements, modernisant la première transformation et créant 3 000 emplois. Le maintien de ces dispositifs est jugé indispensable (n° 13). À défaut, une provision pour investissements inspirée du modèle allemand permettrait d'autofinancer les scieries, y compris les plus petites (recommandation n° 14).

La complémentarité doit s'affirmer entre grandes unités de résineux et microscieries locales, notamment de feuillus.

### Hiérarchiser les différents usages du bois

• **Besoin de hiérarchiser les usages** : la hiérarchie européenne des usages – bois d'œuvre, bois d'industrie, bois énergie – répond à une logique de complémentarité. Or, la France accuse un retard dans la transposition de la

directive RED III. Le Sénat recommande une transposition rapide mais sans « surtransposition », pour ne pas rigidifier inutilement (n° 15). Il plaide aussi pour un rééquilibrage des aides publiques : 50 % matière, 50 % énergie, contre une répartition actuelle largement dominée par l'énergie (n° 16).

• **Planification et régulation** : maîtriser la biomasse. La ressource est limitée et suscite des tensions (biomasse de Gardanne, carburants d'aviation durable, décarbonation des grands sites industriels...), pour éviter les déséquilibres, le Sénat demande de restreindre leur poids dans la stratégie nationale bas carbone (SNBC) et la PPE (n° 17). Les cellules régionales biomasse doivent aussi voir leurs avis renforcés et rendus conformes, en associant davantage les professionnels et élus locaux (n° 18).

• **Développer la mobilisation forestière** : l'objectif de récolte supplémentaire de 12 millions de mètres cubes fixé par le PNFB est jugé irréaliste et mal orienté. Il faudrait privilégier la valeur ajoutée par le bois d'œuvre et d'industrie transformé en France plutôt que la course aux volumes (n° 19). Cela suppose d'optimiser l'usage de la matière et de financer davantage l'amont par le label bas carbone et les crédits de certification.

### La forêt française : une ressource précieuse mais contrainte

• **L'exemple de l'Allemagne** : avec 17,5 millions d'hectares de forêts, la France possède un atout considérable, mais moins productif que l'Allemagne, riche en résineux droits et plus adaptés à l'industrie. Le contraste est frappant aussi dans la commercialisation : outre-Rhin, le bois est vendu bord de route, *via* des contrats d'approvisionnement qui garantissent prévisibilité et qualité. En France, la commercialisation sur

ped, parfois opaque, brouille la tâche des scieurs. Le Sénat recommande de favoriser la contractualisation et la vente bord de route pour sécuriser l'amont industriel (n°20).

• **Une organisation nécessaire** : la gestion multifonctionnelle des forêts françaises constitue un atout, cependant elle complique la mobilisation. Les entrepreneurs de travaux forestiers (ETF) demandent des solutions pour faire face aux risques liés aux espèces protégées et aux intempéries. Le Sénat plaide pour un encadrement préfectoral clair (n°21) et une diversification de leurs activités. Le morcellement de la propriété reste un frein majeur. Des incitations à la gestion collective – TVA réduite, bonification du DEFI travaux, coordination par massif – sont

considérées comme plus réalistes qu'un remembrement (n°22).

• **Adapter l'industrie à la forêt de demain** : la diversité des forêts françaises est une chance, mais les stress climatiques fragilisent leur avenir. Le plan de renouvellement forestier de France Relance (47000 ha traités) reste limité, d'autant que les crédits budgétaires sont en baisse. Le Sénat appelle à maintenir 130 millions d'euros par an pour pouvoir anticiper les dépérissements et soutenir les dépenses « sans regrets » (n°23). Enfin, c'est à l'industrie de s'adapter à la forêt et non l'inverse. Elle doit valoriser les gros bois et les essences secondaires (érable, peuplier, feuillus divers) et se préparer aux afflux de coupes sanitaires (recommandation n°24). L'innovation et les fonds européens seront

les clés pour moderniser les scieries et varier les débouchés.

À travers ces 24 recommandations, le Sénat dresse une feuille de route claire pour les professionnels : développer la construction bois, protéger l'ameublement français, relocaliser les usages industriels, lever les freins fiscaux et normatifs, mieux planifier la ressource et adapter la filière au changement climatique. La compétitivité du bois français repose sur un équilibre délicat, et parfois difficile à trouver, entre investissements dans la modernisation des équipements, préservation de la forêt et valorisation de la ressource au service de la décarbonation et de la souveraineté industrielle... ■

Adèle Cazier

**OSMO** : Des finitions pour le bois à partir d'ingrédients naturels et renouvelables développées par le spécialiste de la transformation du bois Osmo Holz und Color.

**osmo**

**DURABILITÉ** ✓

**EXCELLENTE RÉSISTANCE** ✓

**QUALITÉ SUPÉRIEURE** ✓

**HAUT RENDEMENT** ✓

**CONTACT@OSMO.FR**

**WWW.OSMO.FR**

# LCB renforce ses actions pour une filière bois durable et résiliente

*Le 25 juin dernier, les membres du LCB ont tenu leur assemblée générale annuelle au Jardin d'agronomie tropicale de Paris dans un contexte de crise du bâtiment et d'incertitude réglementaire. Malgré une année marquée par un recul de l'activité, les 250 adhérents de l'association ont réaffirmé leur vision commune en matière de sécurisation des approvisionnements et d'anticipation des obligations européennes. Le tout couplé à une volonté partagée de faire valoir la place du bois comme matériau de la décarbonation. Compte rendu.*

**A**vec -27 % de mises en chantier bois, la filière a connu un recul important, mais nous entrevoyons désormais la possibilité de défendre la place du bois comme matériau d'avenir, confie Francis Laresche, président du LCB. Les indicateurs conjoncturels le confirment: les permis de construire ont bondi de 15,9 % fin avril, laissant espérer un redressement progressif du secteur, notamment dans le collectif. » Dans ce climat incertain, LCB a rappelé la position stratégique du commerce national et international dans l'écosystème bois. « L'importation de bois n'est pas l'ennemi à abattre, mais au contraire, en période de crise, un levier de résilience pour la filière, un régulateur des marchés ou encore un soutien indispensable aux 120 000 emplois non délocalisables », a insisté son président. L'association, qui regroupe agents, importateurs, distributeurs, logisticiens et industriels de la préservation, reste en ce sens mobilisée pour garantir un approvisionnement en bois régulier et sécurisé pour le secteur de la construction au travers notamment des travaux de ses commissions.

*Dernière assemblée générale annuelle au Jardin d'agronomie tropicale de Paris*



## Résineux : vers une stabilisation des importations

Concernant les résineux, les données de marché présentées par la commission éponyme révèlent une stabilisation des importations à 2,29 millions de mètres cubes, l'Allemagne et la Suède restant les principaux fournisseurs de l'Hexagone. Côté production, la commission souligne la baisse des récoltes outre-Rhin et en République tchèque du fait des sco-lytes. L'exploitation forestière a été divisée par deux en République tchèque entre 2020 (33,9 millions de mètres cubes) et 2024, et accuse une baisse de 20 millions de mètres cubes en Allemagne, sachant que cette tendance continue sur 2025, rappelle Armel Chaumont, président de la commission : « Nous sommes aujourd'hui dans une période d'incertitude géopolitique au niveau mondial [et] dans un marché qui est conduit par la production plus que par la consommation, analyse-t-il. La consommation est stabilisée plutôt à un niveau bas, mais nous avons un équilibre global sur les stocks qui sont revenus à un niveau moyen. Nous voyons en Suède une bascule de la production sur les bois rouges [avec un] risque de pénuries sur les bois blancs dès la relance économique. Enfin, le niveau de stock dans la chaîne de valeur est assez bas, surtout pour ce qui concerne la distribution en Europe. Une reprise de la rénovation ou des réductions de production pourraient créer des tensions sur la matière et entraîner un déséquilibre des marchés... Nous risquons donc de vivre des fluctuations importantes dans les trimestres à venir. »

## Panneaux : un début d'année chaotique

Pour la commission Panneaux, après une année 2024 marquée par un premier semestre « plutôt actif » et un second semestre sur fond de baisse d'activité, l'année 2025 s'amorce de façon « mitigée », note Aline Bertocchi : « Le début de 2025 est assez chaotique, les mois se succèdent sans se ressembler et l'activité est comparativement moins bonne qu'en 2024. L'activité

et les expéditions de Chine réagissent au gré des décisions des États-Unis. Les parts de fret remontent et l'espace disponible pour l'Europe diminue avec un taux de change Yuan RMB/dollar défavorable. » En revanche, en l'Europe de l'Est, les usines de contreplaqué de bouleau « connaissent une bonne activité » due notamment à des contrôles « plus stricts et plus réguliers » des importations de contreplaqué en provenance de Russie, couplés à la grève du scandinave UPM.

## Bois tropicaux : baisse des importations

Concernant la commission dédiée aux bois tropicaux présidée par Dominik Mohr, les travaux ont été nombreux en 2024 et 2025 avec le suivi de plusieurs dossiers d'actualité. Parmi ceux-ci, la promotion des bois certifiés via le projet ASP, qui vise à améliorer la performance des entreprises forestières et à développer le marché intérieur du bois de manière à l'orienter vers des achats durables. Autres affaires en cours, « le projet Thémis sur le contrôle des approvisionnements durables, la rédaction d'une plaquette sur le RDUE disponible en ligne sur le site du LCB, le suivi du classement douanier des lames de terrasse et celui des nouvelles essences inscrites sur les listes CITES ».

Du côté des marchés, les importations sont globalement orientées à la baisse. Les grumes en provenance d'Afrique (4 600 m<sup>3</sup>) enregistrent un recul de 86 % par rapport à 2023. Pour ce qui est des sciages (94 759 m<sup>3</sup>), la baisse atteint 34 % au regard de 2022 et 2 % par rapport 2023). Elle concerne tous les pays fournisseurs, à l'exception du Brésil dont les importations ont augmenté de 25 %.

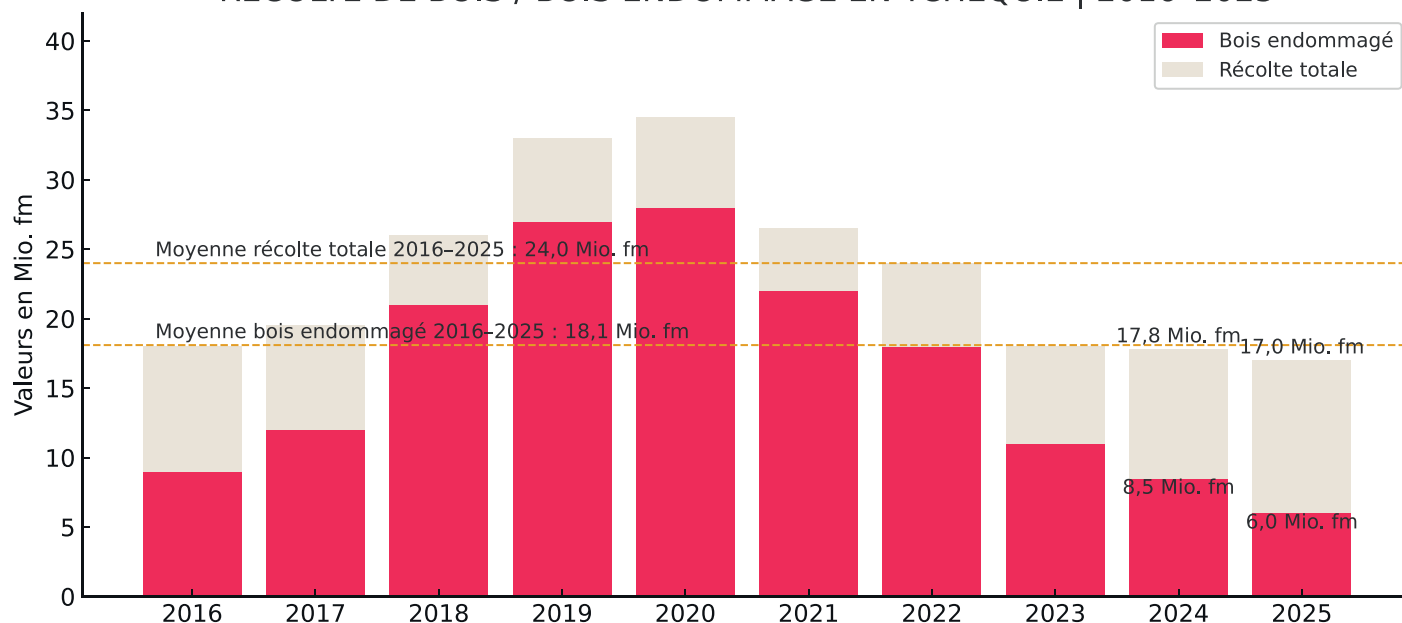
## Négoces : le bois plus résilient

Si l'activité des panneaux n'est pas au beau fixe, la commission Négoces traverse elle aussi quelques turbulences, avec une baisse des CA « de l'ordre de 7 % en 2024 », souligne son président François Laresche. Côté volumes, on note →

### BILAN 2024 - COMMISSION BOIS TROPICAUX - TOTAL GRUMES (UNITÉ : M<sup>3</sup>)

Pays	Volumes cumulés						
	2019	2020	2021	2022	2023	2024	An..An-1
<b>CAMEROUN</b>	2 961	2 850	3 017	2 064	504	97	- 81 %
<b>RCA</b>	8 566	7 429	11 709	9 641	9 446	1 610	- 83 %
<b>CONGO, Brazzaville</b>	10 484	8 547	14 844	11 948	13 185	1 293	- 90 %
<b>CONGO, Kinshasa</b>	3 577	3 585	2 986	8 237	9 097	1 243	- 86 %
<b>GABON</b>	103	0	232	56	0	0	0 %
<b>GUINÉE ÉQUATORIALE</b>	86	0	0	0	42	0	- 100 %
<b>LIBERIA</b>	4 150	3 135	2 560	3 693	1 641	360	- 78 %
<b>AFRIQUE</b>	29 927	25 546	35 348	35 639	33 915	4 603	- 86 %

## RÉCOLTE DE BOIS / BOIS ENDOMMAGÉ EN TCHÉQUIE | 2016-2025



Source : Office tchèque des statistiques (CZSO), 2025 : prévisions Holzkurier | © Holzkurier 2025

→ une certaine stabilité sur différentes familles de produits (panneaux, terrasses, bardages...), voire une légère croissance sur les bois de structure. Face à un secteur du négoce globalement en difficulté, le bois affiche cependant « une meilleure résilience que les autres matériaux ». Après un premier semestre 2025 « correct » au niveau des volumes, les professionnels de la distribution attendent avec impatience « la reprise du secteur du neuf » et sont tout à fait conscients des nouvelles obligations à venir concernant la REP PMCB ou le RDUE. Sur le volet formation, l'académie LCB continue de séduire. Depuis janvier, plus de 150 personnes ont suivi l'un des 17 modules e-learning proposés par cette plateforme de e-learning. « De la culture générale aux produits d'ingénierie, chacun y trouvera matière à muscler ses connaissances et à développer ses argumentaires commerciaux », souligne François Laresche.

### Terrasses : un dynamisme modéré

Au niveau de la commission Terrasse, présidée par Claudie Maindron, les actualités n'ont pas manqué au cours des mois écoulés. En 2024, ses travaux se sont concentrés sur la poursuite de la campagne de communication terrasses

et bardages, la création d'un module terrasses dans le cadre de l'académie, le suivi de l'étude sur la glissance des lames terrasses menée par FCBA ou la mise à jour des nouvelles études Mornas sur le bardage et la terrasse. Pour l'année, en cours, la commission poursuivra son action sur la campagne de communication terrasses et bardages et suivra de près les travaux de révision du NF DTU 51.4.

Concernant les marchés des terrasses bois et composite, l'année 2024 s'est soldée « par une stabilité des prix », souligne Claudie Maindron. Le début 2025 s'annonce « plus dynamique », avec des hausses de tarifs qui restent cependant « moindres que celles d'autres matières premières, d'où des marges dégradées ». Les ventes demeurent elles aussi inférieures en lien avec le « contexte météo ».

### Accompagnement réglementaire et traçabilité

Face aux exigences croissantes de traçabilité, LCB se positionne aussi comme un acteur de premier plan pour aider les entreprises à anticiper le Règlement européen contre la déforestation importée (RDUE), qui entrera en application fin 2025. « Nous entendons continuer à accompagner les opérateurs en amont et en aval, ainsi que les commerçants,

avec un système de diligence raisonnée exigeant, fruit de deux années de travail intense», a rappelé François Laresche. Ce système fera l'objet d'audits indépendants, et permettra de garantir la conformité des approvisionnements avec les nouvelles obligations.

Par ailleurs, LCB a renforcé sa charte RSE, dont le premier engagement porte justement sur la traçabilité. Une dizaine d'entreprises ont déjà obtenu le Timberscore A, la note maximale issue d'une évaluation croisée sur une vingtaine de critères: achats, ventes, pratiques environnementales...

### Vigilance

En parallèle du RDUE, d'autres chantiers ont mobilisé l'association pour la saison 2024-2025: REP PMCB, procédures antidumping, nomenclature douanière... Sur ce dernier point, la requalification possible des lames de terrasse en produits sciés ferait peser un risque de droits de douane rétroactifs. «Nous devons rester unis et solidaires. LCB ne

peut pas tout, mais peut déjà beaucoup grâce à notre collectif», a insisté son président. Après une année 2024 marquée par une baisse moyenne de chiffre d'affaires de 7 % chez les adhérents, la reprise semble amorcée, notamment dans le logement neuf (+ 5,2 % de mises en chantier au printemps). Le non-résidentiel et le secteur de l'amélioration-entretien restent en retrait, aggravés par la suspension estivale de Ma-PrimeRénov' pour les rénovations d'ampleur.

Malgré une période compliquée, l'optimisme reste de mise pour l'association. «Nous avons cette chance d'avoir entre nos mains le plus beau matériau de construction, celui qui apporte à la fois bonheur, confort et bien-être tout en répondant aux grands enjeux de notre société», a conclu François Laresche. Pour LCB, l'avenir sera «celui du bois dans tous ses usages», pour lequel la structuration de la filière demeure une condition indispensable. ■

Adèle Cazier

 **LAOUIET**  
La passion du bois

### Large gamme de qualité en pin maritime

- **Parquets 23 mm**  
Largeur 70-100-140 et 200 mm  
Existe en Double Face pour mezzanine
- **Lambris 10 mm**  
70 et 100 mm Grain d'Orge  
70 mm mouchette et 100 mm double mouchette
- **Mouluures et plinthes**
- **Profilés aboutés Sans Nœud 1<sup>er</sup> choix**



Scierie familiale de quatre générations fondée en 1955



44 Avenue Jean Guérin 33690 GRIGNOLS  
05 56 25 52 11 . commercial@laouet.fr . www.laouet.fr



# OHRA, le savoir-faire allemand au service du stockage du bois

Christophe Fay



*Spécialiste des systèmes de stockage depuis près de cinquante ans, le groupe allemand OHRA s'impose comme un partenaire historique de la filière bois. Entre innovations technologiques, automatisation croissante et solutions sur mesure, l'entreprise poursuit son développement malgré un contexte économique tendu. L'occasion de faire le point sur les enjeux du stockage dans le secteur bois, les évolutions et les attentes du marché avec Christophe Fay, chef des ventes France et Afrique du Nord. Interview.*

## Pouvez-vous nous présenter le groupe OHRA ?

La société OHRA Regalanlagen GmbH, dont le siège se trouve à Kerpen (Allemagne), a été fondée en 1979 par Ottokar Hölscher et est aujourd'hui l'un des principaux fournisseurs de systèmes de stockage et de rayonnages en Europe. À l'origine, OHRA était une agence commerciale spécialisée dans les chariots élévateurs, qui s'est diversifiée dans la vente de rayonnages fabriqués par des tiers. En 1979, la division rayonnages est devenue une entreprise indépendante: OHRA Regalanlagen GmbH. OHRA est désormais représentée dans 13 pays avec ses propres bureaux de vente.

Les systèmes de rayonnage sont utilisés dans divers secteurs, dont la transformation du bois et le négoce des matériaux de construction.

## Quelles sont vos différentes solutions de stockage ?

Dans ce domaine, OHRA propose une large gamme de systèmes de rayonnage. Des rayonnages à bras portants, idéaux pour les marchandises longues, telles que le bois; des rayonnages à palettes pour les charges lourdes; des halls de rayonnages et des dispositifs spéciaux configurables



À l'origine, OHRA était spécialisée dans les chariots élévateurs.

individuellement pour l'intérieur et l'extérieur, des systèmes automatisés avec transstockeurs, logiciels et solutions de préparation de commandes, particulièrement demandés dans l'industrie ; mais aussi un ensemble de services en matière de conseil, planification, fabrication, montage et maintenance. Depuis sa création il y a presque cinquante ans, OHRA réalise l'intégralité de ses rayonnages en Allemagne, dans son usine de Kerpen. La direction générale souhaite que ce savoir-faire reste dans cette ville afin de proposer des produits robustes «*made in Germany*» sur les cinq continents.

### Qu'en est-il du marché français ?

Après des années de croissance, nous notons cette année une stagnation en rapport avec le contexte socio-économique actuel. Le secteur de la construction – marché très important pour OHRA – est confronté à une crise et cela nous impacte directement. Cela dit, les ressources humaines, matérielles ou financières mises à disposition par OHRA en France nous permettent de faire face à cette situation en diversifiant par exemple nos domaines d'intervention ou bien encore nos moyens de communication.

### Quels investissements avez-vous réalisés récemment pour moderniser votre outil de production ?

Certains composants de nos rayonnages ne nécessitent pas forcément d'être assemblés ou façonnés par l'homme, notamment pour des tâches répétitives. Concernant les bras destinés à supporter les charges sur les cantilevers, OHRA a automatisé leur production il y a plusieurs années. Depuis peu, la décision a été prise d'augmenter la fabrication de bras, d'agrandir l'atelier et de l'automatiser. La chaîne sur laquelle sont perforées nos colonnes a été améliorée, le robot affecté à cette fonction a reçu des modifications 2.0. Un autre poste répétitif est celui où des plaques sont soudées sur les pieds de nos cantilevers. Cette tâche a été confiée à un robot qui opère avec une précision chirurgicale. Nous évitons ainsi des pertes de matières et gagnons en productivité. Enfin, un des domaines où l'être humain a toujours sa place, c'est celui de la peinture. Dans cet atelier, nous rénovons l'intégralité du système et procédons à des modifications sur la cabine.

### Quelles sont vos dernières innovations produits ?

Même en stockant à des hauteurs impressionnantes, nos clients nous demandent de leur trouver des solutions qui optimisent encore l'espace disponible.



*L'entreprise propose des solutions de stockage en intérieur et en extérieur.*

Nous leur proposons depuis quelques années du rayonnage mobile qui consiste à poser des rayonnages sur des chariots électriques déplaçables, qui permettent de réduire l'emprise au sol. Cette solution est employée par de grands groupes, mais aussi par des sociétés beaucoup plus modestes. Le gain de place est considérable et évite parfois à nos utilisateurs d'investir dans un nouveau bâtiment ou de devoir déménager.

### L'automatisation est-elle au cœur de vos développements ?

Nous avons déjà installé des systèmes automatisés de picking pour les panneaux de bois qui permettent aux négociants de préparer des commandes sans que l'homme intervienne. Grâce au gain de temps et à la réduction des dégâts infligés aux panneaux, cette machine est particulièrement efficace. Dans un futur proche, nous souhaitons rendre cet automatisme plus efficient et le coupler avec un transstockeur. Les panneaux seront directement sortis du stock par le transstockeur, qui les mettra aux endroits prévus, puis le système de picking prendra le relais en venant chercher individuellement chaque élément pour le déposer à son emplacement final. Le cariste n'aura plus qu'à apporter la commande prête à son client.

### Comment répondez-vous aux besoins spécifiques de la filière bois ?

OHRA œuvre depuis sa création avec la filière bois. L'expérience de nos commerciaux leur permet d'optimiser un espace de travail ou de stockage en intégrant du rayonnage adapté aux besoins du client. L'adaptabilité et la modularité des rayonnages OHRA nous aident à configurer des solutions quasiment sur mesure. Nous faisons →

→ partie d'une holding de 12 sociétés, toutes liées au secteur du stockage ou de la logistique. Ce qui nous donne la capacité d'utiliser toutes les solutions possibles afin de trouver la meilleure pour notre client.

### Comment accompagnez-vous vos clients après la vente ?

Depuis la prise de cotes sur site jusqu'à la mise en service du rayonnage, nos commerciaux accompagnent le client et restent à sa disposition pour toute question ou modification souhaitée. En ce qui concerne le montage, nous proposons à nos clients de nous en charger. En règle générale, cela représente environ 80 % de nos ventes. Nous travaillons avec des équipes françaises spécialisées, certaines d'entre elles nous suivent depuis quinze ans et connaissent parfaitement notre produit.

### Quelle place occupe la France dans votre développement et quelles sont vos ambitions ?

À export, le marché français représente entre 20 et 25 % des affaires. OHRA a vendu en 2024 environ 22 000 tonnes de métal, soit approximativement 1 600 km d'IPE. Dans les années à venir, nous souhaitons notamment consolider notre position de leader sur la vente de cantilevers, diver-

sifier notre typologie de clientèle et préparer le futur en intégrant l'automatisation chez nos principaux acheteurs.

### Comment voyez-vous l'avenir du groupe ?

OHRA a pour objectif d'étendre sa proposition de solutions globales à des secteurs distincts de ceux de la construction ou du bois. Nous avons entamé ce repositionnement il y a déjà plusieurs années avec des résultats encourageants. Nous sommes donc sur la bonne voie et il est certain qu'avec un produit offrant une garantie de vingt-cinq ans contre la corrosion à cœur, nous serons encore présents dans une dizaine d'années...

### Un dernier mot ?

La filière bois et OHRA ont toujours été liées. En trente ans, nous avons beaucoup appris aux côtés des négociants, des menuisiers, des charpentiers et des autres professionnels. Avec bon nombre d'entre eux, nous avons noué une relation qui va au-delà du simple rapport client/fournisseur. Celle-ci s'est construite au fil des années et est désormais établie et consolidée. OHRA est depuis presque cinquante ans un acteur majeur dans le monde du bois dont la mission est d'apporter des solutions à tous les problèmes de stockage que vous pouvez rencontrer. ■

*Propos recueillis par Adèle Cazier*

*« OHRA œuvre depuis sa création avec la filière bois. L'expérience de nos commerciaux leur permet d'optimiser un espace de travail ou de stockage en intégrant du rayonnage adapté aux besoins du client. »*

Exemple de stockage à l'extérieur.



MADE  
IN  
GERMANY

# Le stockage qui vous ressemble!



DISPONIBLE  
EN VERSION  
EXTÉRIEURE  
OU INTÉRIEURE

Depuis plus de 45 ans, OHRA conçoit et fabrique des rayonnages sur mesure pour le stockage des bois et matériaux de construction. Fabriqués exclusivement avec des profilés en acier laminés à chaud, nos rayonnages sont probablement ce qu'il se fait de mieux sur le marché.

- RAYONNAGES CANTILEVER
- RAYONNAGES À PALETTES
- MEZZANINES
- HALLS AUTOPORTANTS SUR RAYONNAGES



**OHRA**   
SOLUTIONS DE STOCKAGE

 [ohra.fr](http://ohra.fr)

OHRA France • [info@ohra.fr](mailto:info@ohra.fr) • Tel.: 06 85 64 31 12



**CONSEIL  
D'EXPERT**

# Accoya® , le bois innovant qui répond aux défis de demain

Construire en bois n'a jamais été aussi stratégique. Dans un contexte où la performance environnementale, la durabilité des matériaux et l'esthétique ne doivent plus être dissociées, l'Accoya® s'impose comme une réponse innovante et durable. Grâce à un procédé de modification moléculaire unique, l'acétylation, Accoya® transforme un bois certifié FSC® en un matériau haute performance. Résistant, stable, recyclable et garanti jusqu'à 50 ans en extérieur hors sol, l'Accoya® est un investissement sur le long terme – idéal pour les terrasses, menuiseries, bardages ou aménagements extérieurs. Avec Accoya®, le bois devient un matériau du futur.

# Accoya® , l'alliance de la technologie, de la durabilité et de la performance environnementale

**D**ans un contexte réglementaire renforcé par la RE2020, le choix des matériaux de construction ne peut plus être laissé au hasard. L'enjeu est clair : construire durablement, sans compromis sur la performance. C'est dans cette logique qu'Accoya®, un bois modifié par acétylation, s'impose aujourd'hui comme un leader de l'innovation biosourcée.

## Une technologie unique : l'acétylation

L'acétylation est un procédé non toxique qui modifie la structure moléculaire du bois. En remplaçant les groupes hydroxyles (responsables de l'absorption d'eau) par des groupes acétyles, le bois devient ultra-stable, très durable et insensible aux attaques biologiques.

Résultat ? Un bois qui ne se déforme pas, ne pourrit pas et offre une stabilité dimensionnelle incomparable, même dans les conditions climatiques les plus extrêmes.

## Un matériau parfaitement en phase avec la RE2020

Parce qu'il est issu de forêts certifiées FSC®, qu'il stocke durablement le carbone et qu'il est 100 % recyclable en fin de vie, l'Accoya® coche toutes les cases de la construction bas carbone.

Sa durabilité naturelle sans traitement chimique de surface réduit les besoins en entretien et prolonge la durée de vie des ouvrages – un atout clé dans l'analyse du cycle de vie (ACV), pilier de la RE2020.

## Des performances techniques exceptionnelles

- 🔴 Classe 1 de durabilité naturelle (EN 350)
- 🔴 Stabilité 3 à 4 fois supérieure à celle des bois classiques
- 🔴 Garantie 50 ans en extérieur hors sol, 25 ans en contact avec le sol ou l'eau douce
- 🔴 Compatibilité parfaite avec les finitions
- 🔴 Aucun retrait ni gonflement perceptible

## Accoya Color Gris : la beauté naturelle du bois, sans entretien

Avec Accoya Color Gris, le bois prend une nouvelle dimension : une teinte grisée dans la masse, durablement homogène. Cette innovation permet de répondre à la demande croissante pour des terrasses et bardages au rendu esthétique contemporain, sans variation dans le temps. Idéal pour les projets exigeants, l'Accoya Color Gris ne nécessite aucun traitement ou huilage pour conserver son aspect.

## Idéal pour les terrasses et menuiseries

Grâce à sa stabilité, sa résistance à l'humidité, et son absence d'échardes, l'Accoya® est un matériau de choix pour les terrasses, les plages de piscine, les bardages, mais aussi pour des menuiseries extérieures de précision, comme les fenêtres ou portes. Son usinabilité et sa légèreté en font un allié de confiance pour les artisans et industriels du bois.

Suite page 28



# « L'Accoya, un bois qui coche toutes les cases »

© Accoya

Alliant performance technique et respect de l'environnement, l'Accoya® s'impose comme une alternative durable pour la construction, la menuiserie ou l'aménagement bois. Sa stabilité, sa longévité et son faible besoin d'entretien répondent aux exigences croissantes du marché, tout en valorisant l'esthétique des projets. Deux professionnels, Christophe Mesplé, gérant de Wood Solution, et Benoît Clès, dirigeant de la menuiserie De La Rosa Industrie, partagent leurs retours d'expériences sur ce matériau innovant aux multiples applications.

## ☞ Pourquoi avoir fait le choix du bois Accoya® ?

**Christophe Mesplé :** nous adorons sa durabilité et son esthétisme. Cela fait quatre ans que nous proposons l'Accoya® pour nos demandes de terrasses et bardages. L'idée est de proposer une solution durable et élégante, mais aussi d'informer nos clients qu'il existe aujourd'hui un bois capable de durer dans le temps avec un minimum d'entretien !

**Benoît Clès :** nous avons choisi l'Accoya® parce que c'est un bois particulièrement durable et écoresponsable. Nous sommes convaincus qu'il répond à une demande croissante dans notre écosystème, notamment dans des environnements très exigeants. Sa stabilité et ses performances en font un matériau très apprécié.

## ☞ Quels sont les retours de vos clients ?

**C.M. :** nos clients sont convaincus par la durabilité du produit, ils sont conscients de l'investissement sur le long terme. De plus, la mise en avant d'échantillons en intérieur et extérieur permet au client d'apprécier la singularité de la couleur d'origine et l'évolution en condition réelle dans le temps.

**B.C. :** nos clients recherchent avant tout un bois résistant, durable et capable de traverser les années. L'Accoya® répond parfaitement à ces attentes. De plus, les aspects liés au bas carbone et à l'écologie prennent une place de plus en plus importante dans leurs choix, et l'Accoya® coche toutes ces cases. C'est un vrai atout pour eux comme pour nous.

## ☞ Et concernant l'Accoya Color Gris ?

**C.M. :** c'est un bois déjà gris, teinté dans la masse, avec une durabilité hors du commun, nos clients ne s'attendent pas à trouver un tel produit, ils adorent !

**B.C. :** l'Accoya Color Gris est une option que nous connaissons et que nous savons pouvoir proposer. Pour l'instant, il est moins indiqué pour nos projets de fenêtres, mais il reste une alternative intéressante selon les besoins spécifiques des clients, notamment grâce à l'absence d'entretien de finition.

## ☞ Pouvez-vous nous dire un mot quant à sa mise en œuvre et son usinage ?

**C.M. :** nos partenaires poseurs apprécient l'aspect « non toxique » lors des coupes ou des manipulations. L'Accoya® est un bois stable qui assure une pose précise, ils sont particulièrement fiers de ces réalisations.

**B.C. :** c'est un vrai plaisir en atelier. Nos équipes l'adorent, il s'usine très facilement, avec une excellente régularité. Cela nous permet de travailler efficacement et de garantir une qualité optimale sur nos menuiseries.

## ☞ Quels sont les derniers projets que vous avez réalisés grâce à l'Accoya® ?

**C.M. :** en 2025, nous avons réalisé un projet à Moliets-et-Maa (40). Il s'agissait d'une terrasse en Accoya® gris, avec une structure aluminium Grad System, installée par l'entreprise Axel Femenia Bois (voir page 27).

**B.C. :** nous avons récemment travaillé sur un projet particulier, une fenêtre intégrée dans une douche, pour laquelle seule une menuiserie en Accoya® pouvait répondre aux contraintes. Nous avons également plusieurs projets en cours pour des environnements très exposés, notamment en bord de mer, où les conditions salines imposent un matériau aussi performant que l'Accoya®.

## ☞ Quel regard portez-vous sur l'avenir du bois ?

**C.M. :** je pense que le bois a un bel avenir dans la construction en général. Avec la montée de la conscience écologique, les bois durables seront de plus en plus privilégiés.

**B.C. :** nous croyons fermement que le bois est un matériau d'avenir. La demande ne cesse de croître et les chiffres le confirment. Avec les techniques actuelles et des essences comme l'Accoya®, nous pouvons démontrer que le bois allie durabilité, faible entretien et respect de l'environnement.

Dans un contexte où l'écologie et la durabilité sont des enjeux majeurs, le bois va s'imposer de plus en plus comme une évidence. ●



# Votre savoir-faire mérite un bois à sa hauteur

Stable, durable, conçu pour durer toute une vie — Accoya, le bois modifié pour les projets qui comptent.



DURÉE DE VIE  
DE 60 ANS



GARANTIE LEADER  
DU SECTEUR



PRATIQUEMENT  
AUCUN MOUVEMENT



ENTRETIEN  
MINIMAL



ADAPTÉ AUX  
PIEDS NUS



RÉSISTE  
AUX TERMITES



EXCELLENTE  
USINABILITÉ



D'ORIGINE  
DURABLE



NON TOXIQUE

accoya 



[www.accoya.com/fr](http://www.accoya.com/fr)

# LA CONSTRUCTION RÉSISTE FACE AUX VENTS CON

Les 38 logements tout bois de la ZAC Paul Bourget à Paris (13<sup>e</sup>)

# ON BOIS TRAIRES

Effets du dérèglement climatique, construction en berne, incertitude quant à la réglementation incendie... Malgré des vents défavorables, la construction bois fait preuve de résilience, entre bois d'ingénierie, structuration des PME et mécanisation à marche forcée.

**Par Hubert Vialatte**



« Même si la volonté de bâtir recule, l'emploi du bois progresse et les volumes augmentent » (Pfeifer Group)

## La résilience d'une filière

**M**ontée en compétences, industrialisation, adaptation aux nouveaux marchés et dynamique d'investissement : malgré un contexte marqué par le recul de la construction neuve, le bois « *affiche une résilience remarquable* », indique l'enquête nationale de la Construction Bois 2025, parue en juin dernier, menée par France Forêt Bois et le Codifab en partenariat avec les organisations professionnelles. Solide, la filière emploie 28 565 salariés, à travers 1 905 entreprises (+ 1 %), réalisant

un chiffre d'affaires de 4,6 milliards d'euros en 2024 (+ 0,5 % en valeur et - 6 % en volume). 18 250 logements ont été réalisés en bois en 2024 (- 17 % par rapport à 2022) et 36 % des entreprises prévoient d'investir d'ici à deux ans.

Depuis la RT 2012, puis la RE 2020, la construction bois a connu une dynamique forte, marquée par une multiplication des entreprises dans les années 2010. « *Après le boom de la décennie passée, les différentes crises – sanitaire, des* →



**isb.** INNOVATION  
SOLUTIONS  
BOIS

# De la fôret à l'ouvrage

ISB est un industriel, un fournisseur et un concepteur de solutions. Il propose une offre complète, décarbonée et innovante qui accompagne la transformation durable de la construction et de l'aménagement.

Son ambition ? **Simplifier et massifier le bois.**

[www.groupe-isb.fr](http://www.groupe-isb.fr)



*Pôle Léo Lagrange aux Mureaux - groupe scolaire et pôle multiculturel (78) 7000 m<sup>2</sup> de panneau KLH® dont 4000 m<sup>2</sup> en support de toiture terrasse végétalisée et accessible à pente nulle + isolation pentée (FOAMGLAS Tapered®) MO: Mairie des Mureaux - MOE: Jean et Aline Harari, architectes, Yannick Issaly architecte - BET bois : Arpente - Entreprise : CUILIER*

« On observe quelques signes de reprise, mais les particuliers attendent un cadre plus rassurant pour lancer des projets de construction ou de rénovation. Même si la volonté de bâtir recule, l'usage du bois progresse et les volumes augmentent malgré la crise. »

Diane Müller (Pfeifer Group).

→ *matériaux, et aujourd'hui du bâtiment, la plus grande qu'ait traversée la France depuis la Seconde Guerre mondiale – ont fragilisé le tissu économique, analyse Rodolphe Maufroid, responsable charpentes construction bois à l'Union des métiers du bois de la FFB. Les plus petites entreprises, les plus récentes, ont souvent disparu. Les plus anciennes, les mieux structurées, ont continué à croître. »*

La construction ralentit, surtout dans le neuf. « On observe quelques signes de reprise, mais les particuliers attendent un cadre plus rassurant pour lancer des projets de construction ou de rénovation. Même si la volonté de bâtir recule, l'emploi du bois progresse et les volumes augmentent malgré la crise », déclare Diane Müller (Pfeifer Group), à propos du marché hexagonal. Non sans rappeler que « toutes les politiques

*nationales et internationales ont encouragé l'usage du bois. C'est le matériau de construction du XXI<sup>e</sup> siècle !*

Christiane Decker-Kümmel, pour Eugen Decker Holzindustrie, estime quant à elle que « le marché français de la construction en bois s'est révélé stable et avec un bon niveau de demandes durant les six premiers mois de 2025 ». Selon elle, en France, « la construction en bois est fortement liée à la durabilité et aux stratégies climatiques. Les pouvoirs publics donnent régulièrement le ton dans ce domaine, que ce soit par le biais d'appels d'offres, d'instruments de financement ou d'exigences en matière de bilan carbone. Alors qu'en Allemagne, la demande provient souvent davantage des maîtres d'ouvrage privés, en France, le pilotage politique joue un rôle plus important. » →



**KLH**

## LE PANNEAU STRUCTUREL EN BOIS MASSIF

Sous Avis Technique du CSTB depuis 23 ans



### Pôle Léo Lagrange aux Mureaux - Groupe scolaire et pôle multifonctionnel (78)

6700 m<sup>2</sup> de panneau KLH<sup>®</sup>CLT, dont 4000 m<sup>2</sup> en support de toiture terrasse végétalisée et accessible (+ isolation pentée FOAMGLAS Tapered<sup>®</sup>)

MO: Mairie des Mureaux - MO délégué : Citallios-AMO -  
MOE : Jean et Aline Harari architectes + Yannick Issaly architecte

KLH<sup>®</sup> à pente 0° + isolation FOAMGLAS<sup>®</sup> pentée en toiture terrasse

Principe du système sous avis technique du CSTB:



- Couche de protection éventuelle (gravier, dalles sur plots, végétalisation etc.)
- Couche séparative
- Etanchéité à l'eau
- Isolant FOAMGLAS<sup>®</sup> TAPERED
- Membrane bitume soudée en adhérence sur le panneau KLH<sup>®</sup>
- Panneau structurel KLH en pente nulle



**LIGNATEC**  
KLH

Tél.: 03 29 56 27 27  
contact@lignatec.fr  
www.lignatec.fr



Le pionnier du CLT en France - plus de 6000 références depuis 2001



*Avec un recul général des marchés résidentiels, les entreprises bois s'orientent davantage vers la rénovation, notamment vers les extensions et les surélévations.*

« Le marché français de la construction en bois s'est révélé stable et avec un bon niveau de demandes durant les six premiers mois de 2025. »

Christiane Decker-Kümmel  
(Eugen Decker Holzindustrie).

→ Un constat partagé par Charly Reignier, en charge de l'activité Building Solutions chez Stora Enso: selon lui, les bâtiments scolaires et publics, portés par les objectifs bas carbone, présentent des débouchés dynamiques. « *Il y a une ambition dans ce secteur. On voit de plus en plus de combinaisons poteau-poutre/lamellé-collé/planchers CLT ou CLT nervuré/murs en ossature bois ou CLT dans les collèges, lycées ou immeubles de bureaux.* »

Dans le domaine de l'éducation, deux chantiers récents mobilisent les solutions CLT du groupe: le collège de Saint-Jeoire, en Haute-Savoie, et l'iXcampus à Saint-Germain-en-Laye, dans les Yvelines. Les systèmes proposés intègrent des murs, sols, toitures et escaliers en CLT et CLT nervuré, ainsi que des poutres ou planchers renforcés en LVL, notamment dans les projets de rénovation ou pour répondre à des contraintes de charge (éléments de poutre pour du renfort, rénovation, platelage...).

## Structuration des PME

Dans ce contexte tiraillé, « *la construction bois, qui n'est pas à décorrélérer du marché du bâtiment, s'en sort assez bien*, observe Rodolphe Maufront. De nouvelles tendances émergent. *On est passés de sociétés de charpente à des entreprises générales du bois. Celles-ci interviennent désormais sur des projets tous corps d'état – collèges, lycées, hôpitaux – en gros œuvre bois, et sous-traitent comme le faisaient les maçons.* » Cette transformation répond à l'évolution de la commande: « *On ne demande plus seulement une charpente ou une enveloppe, mais des édifices entièrement en bois. Les entreprises ont donc dû s'adapter.* »

Face à la présence croissante des majors du BTP – Bouygues, Eiffage, Vinci – sur le segment de la construction bois, les PME se sont étoffées, avec un service commercial, un bureau des méthodes, une conduite de travaux tous corps d'état... Une structuration de fond, « *très intéressante pour la profession et portée par des hommes de métier qui dirigent ces entreprises* », poursuit-il.

## La mécanisation est devenue la norme

À cela s'ajoute une productivité accrue, sur fond d'IA. « *La production est désormais optimisée*, se félicite Diane Müller chez Pfeifer Group. *D'un point de vue mécanique, informatique et logiciel, le choix des résistances est de plus en* →

## Feel wood, feel good

**Ultratherm** : panneau pare-pluie pour la toiture  
**Omnitherm** : panneau universel pour le toit

**Thermoflex** : panneau semi-rigide entre chevrons

**Thermowall-L** : panneau support d'enduit pour la façade

**Multitherm** : panneau isolant pare-pluie pour la façade ventilée  
**Omnitherm** : panneau universel pour la façade

**Thermoflex** : panneau semi-rigide entre les montants en bois pour les murs intérieurs et extérieurs



**cadwork 04**  
 A WORK4CAD COMPANY

solutions logicielles  
 pour la construction,  
 la menuiserie & l'agencement



**cadwork**  
 • GLOBAL SOLUTION •

Vous accompagner aujourd'hui dans la réalisation de vos projets de demain

### CHARPENTE COUVERTURE

Raccord de comble, épure, métré de couverture... Avec cette solution nous répondons aux besoins actuels et futurs d'une entreprise de charpente / couverture.

### CONSTRUCTION

Quoi que vous imaginiez, vous pouvez le dessiner. Sortez des sentiers battus et du formatage : cadwork est votre outil, et c'est vous qui le maîtrisez.

### MENUISERIE AGENCEMENT

D'un côté, un outil de conception libre, et de l'autre, la possibilité de paramétrer vos meubles standards, alliant rapidité et créativité.



Votre éditeur de logiciels 3D CFAO,  
 spécialiste de la construction bois,  
 de la planification à la production

Démonstration personnalisée gratuite !

→ plus automatisé et perfectionné. La sélection ne se fait plus à l'œil, mais grâce à des machines qui analysent mieux la qualité du bois dès l'arrivée des grumes en scierie. Cela permet une meilleure utilisation des volumes disponibles. »

### Rénovations, extensions et surélévations

Avec un recul général des marchés résidentiels comme tertiaires, les entreprises bois s'orientent davantage vers la rénovation, notamment les extensions et les surélévations. « Les enquêtes de conjoncture montrent que nos adhérents se sont massivement repliés sur ces segments, analyse Rodolphe Maufroid. Le bois y conserve une part de marché importante : 30 %. » Les interventions concernent aussi l'isolation (ITE et ITI), la réhabilitation de locaux commerciaux ou tertiaires, ainsi que des équipements publics. « Les rénovations de

bureaux ou de magasins intègrent de plus en plus de bois en agencement intérieur. Et la commande publique continue de tirer la construction bois dans les collèges, lycées, piscines... »

Les bois d'ingénierie permettent de généraliser les surélévations. Un vrai enjeu, quand le foncier manque cruellement. Chez Stora Enso, les solutions d'ingénierie bois s'appuient sur deux piliers : le CLT et le LVL. « Le CLT autorise l'ajout de niveaux sur des bâtiments existants, sans renforcer les structures. C'est particulièrement pertinent en zone urbaine dense », déclare Charly Reigner. Plusieurs réalisations le démontrent, comme la surélévation de trois étages rue Parmentier, à Paris, par Bouygues Construction pour Batigère, celle d'un ensemble de logements sociaux à la Croix-Saint-Simon dans le XX<sup>e</sup> arrondissement pour Habitat Social Français (16 nouveaux appartements créés, HSF



Les rénovations de bureaux ou de magasins intègrent de plus en plus de bois en agencement intérieur.

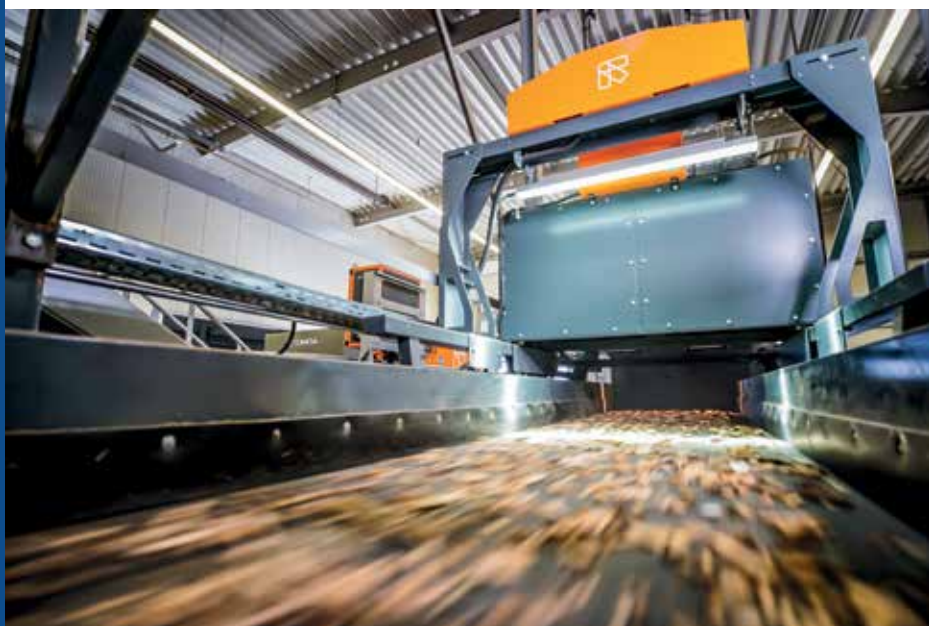
systematisant cette démarche dans son patrimoine pour agrandir son parc sans consommer de foncier) ou encore le projet Marcadet Belvédère (bureaux) pour le promoteur WO2, avec l'entreprise Mathis Construction Bois. Sur le segment résidentiel neuf, Stora Enso a également participé au projet Hosta (Woodeum), un foyer bas carbone pour jeunes travailleurs de 114 logements, conçu en bois massif, au-dessus du boulevard périphérique parisien, porte de Brancion.

### Une meilleure acceptation des défauts du bois

Autre vecteur de résilience: le bois est mieux apprécié, car plus connu. Selon Diane Müller, « *de plus en plus de bois de qualité visuelle standard, autrefois moins tolérés, trouvent désormais preneurs. On reconnaît davantage que le bois est vivant, avec ses défauts.* La compréhension du matériau →

« *De plus en plus de bois de qualité visuelle standard, autrefois moins tolérés, trouvent désormais preneurs. On reconnaît davantage que le bois est un matériau vivant, avec ses défauts.* »

Diane Müller (Pfeifer Group).



### Recyclage du bois: nouveaux standards de pureté

Le bois est une ressource naturelle de première importance, mais son potentiel de recyclage reste largement

sous-exploité: seulement 15 % des 16 millions de tonnes de déchets de bois générées chaque année dans le monde sont aujourd'hui recyclés. Les solutions développées par TOMRA

## PUBLIREPORTAGE

Recycling apportent une réponse concrète à ce défi. Grâce à une combinaison de capteurs haute précision, de technologies rayons X et d'apprentissage profond, elles permettent de distinguer le bois brut du bois transformé et d'en extraire des fractions très pures.

### X-TRACT™ et GAINnext™, une combinaison gagnante

Les impuretés, comme les métaux, le verre ou les inertes, sont éliminées, garantissant une qualité de copeaux adaptée à une réutilisation en panneaux ou en conditionnement. La nouvelle génération de la machine X-TRACT™, capable de traiter jusqu'à 30 tonnes par heure, associée à la plateforme GAINnext™, optimise encore la pureté et ouvre la voie à une utilisation en cascade du bois recyclé. Ces innovations positionnent le bois comme un vecteur clé de l'économie circulaire. ■



*Le campus Arboretum à Nanterre signé Stora Enso.*

→ a progressé. Bien sûr, certains demanderont toujours du bois sans nœuds. Mais l'acceptation d'une qualité plus standard se généralise, sans incidence sur la résistance ».

### **Difficultés d'approvisionnement croissantes**

Malgré cela, « depuis le début de l'année, la situation est difficile. Nous faisons face à des problèmes d'approvisionnement, bien gérés jusqu'à présent, explique Diane Müller. Mais l'automne arrive, et les risques de pénurie restent bien présents. Pourquoi? Les conséquences, entre autres, du changement climatique limitent la disponibilité de bois destiné à la construction. Nous remarquons que les résineux viennent périodiquement à manquer en volumes sur le marché. Alors que la construction, elle, utilise de plus en plus de bois, et que le développement de la construction bois s'accélère. »

La conjoncture géopolitique n'arrange pas la donne. « Le mélèze, employé pour le bardage, devient rare depuis l'arrêt des importations russes », rappelle Rodolphe Maufront.

Côté marché mondial, une inquiétude subsiste: « En 2022, Trump a imposé des droits de douane sur les essences canadiennes, ce qui a créé des pénuries en Europe. On espère que cela ne se représentera pas. »

Comment trouver de nouvelles solutions? Faut-il recourir à d'autres bois, à d'autres modes de production? « Ces réflexions sont menées à tous les niveaux. Il existe des moyens de diversifier et de proposer des produits pour faire face à cette situation. Les coopératives forestières travaillent aussi à une meilleure gestion des différentes surfaces », répond Pfeifer Group. ■



PREMIER PRIX 2022 DU MEILLEUR PROJET D'ARCHITECTURE EN BOIS  
Campus écologique Acciona Ombú. Foster+Partners y Ortiz, León

## Nous faisons avancer vos projets architecturaux

---

**Nous sommes leaders dans la fabrication de bois de châtaignier et spécialistes des bois feuillus.**

Nous sommes votre allié dans chaque projet architectural.

Nous transformons vos idées en espaces extraordinaires.

Nous proposons des solutions en bois massif et en bois lamellé de la plus haute qualité.

Nous misons sur des structures durables, innovantes et résistantes.



Découvrez nos projets ici



# Les bois d'ingénierie, réponse technologique à la pénurie

**P**armi la solution aux difficultés d'approvisionnement, les bois d'ingénierie, qui s'inscrivent dans une évolution des attentes des clients. « Ils recherchent de plus en plus un matériau résistant aux nouvelles conditions climatiques, explique-t-on chez Pfeifer Group. Autrefois, la construction employait surtout du bois massif. Plus la portée était grande, plus les pièces devaient être épaisses et imposantes. Cela ne correspondait pas à une utilisation optimisée des ressources forestières, puisqu'il fallait un tronc entier pour faire une poutre. Aujourd'hui, grâce à la diversité des essences disponibles, nous proposons des produits solides, compétitifs, esthétiques et adaptés aux besoins mécaniques, tout en laissant plus de liberté aux architectes et aux constructeurs. Le bois ouvre ainsi la voie à de nouveaux projets d'envergure. »

Exemples cités : les dernières réalisations en bois dans des centres sportifs, des bâtiments commerciaux ou industriels, « qui associent résistance mécanique et design. Nous parvenons à obtenir de grandes dimensions et des formes complexes grâce au bois ».

Selon Eugen Decker Holzindustrie, les éléments préfabriqués et modulaires, ainsi que l'utilisation de bois lamellé-collé (BSH), de poutres Duo et de CLT pour les projets compliqués et à plusieurs étages, constituent une tendance centrale dans la construction en bois. « Eugen Decker

*Holzindustrie est l'un des rares fournisseurs en Europe à pouvoir réaliser l'ensemble du processus à partir d'une seule source. Cette valeur ajoutée intégrée apporte un bon bilan carbone, une flexibilité et une efficacité ainsi qu'une grande sécurité des processus »,* indique Christiane Decker-Kümmel.

La construction avec des procédés innovants comme le CLT « prend de plus en plus d'importance. Ce mode de fabrication permet aussi de mieux optimiser la matière disponible en amont et par conséquent de rentabiliser davantage les volumes exploitables ». Le CLT nervuré se développe par ailleurs ces dernières années. Il s'agit d'une solution industrialisée en caisson associant plancher et solives, utilisée pour maximiser les quantités de bois et atteindre des portées plus longues. « On obtient une économie de 10 à 30 % de matière par rapport à un CLT classique », compare Charly Reignier. Ce type de produit permet également de limiter la durée du chantier (grutage et temps de pose des planchers). Le montage se fait plus rapidement, avec moins de main-d'œuvre. « C'est un vrai atout pour les entreprises et les concepteurs, pour aller chercher des grandes portées, en utilisant moins de matière. Il y a une demande croissante sur le CLR nervuré. »

En France, l'assemblage de ces éléments en CLT nervuré est effectué dans le cadre d'un partenariat stratégique avec →



La diversité des bois d'ingénierie proposés par Eugen Decker.



Des innovations pour votre réussite:

## Performance et flexibilité dans les ateliers de lamellation



H.I.T. Maschinenbau GmbH + Co. KG

Kapellenstr. 50 · D-86833 Ettringen · T +49 82 49 - 96 86-0  
info@hit-maschinenbau.de · www.hit-maschinenbau.de

Distribution France: Frédéric Reynard

M +33 671 565 558 · frederic.reynard@weinig.com

TECHNIQUE  
DE SCIAGE

TECHNIQUE  
DE RABOTAGE

TECHNIQUE  
D'ABOUTAGE

TECHNIQUE DU BOIS  
LAMELLÉ COLLÉ



L'usine Steico de Casteljaloux (47) fabrique des isolants en fibre de bois destinés au marché français.

→ ACDF Industrie, près de Besançon, dans le Doubs, les usines de Stora Enso étant en Autriche.

Pour sa part, Steico, qui possède quatre usines en Europe, dont une à Casteljaloux, dans le Lot-et-Garonne, dédiée à la fabrication d'isolants en fibre de bois destinés au marché français, qui réalise des poutres en I. « Depuis 2024, ces produits disposent d'un DTA, ce qui les classe parmi les techniques courantes. Celles-ci permettent d'optimiser mécaniquement les profils et d'obtenir un bon rapport poids/résistance. Ces poutres sont utilisées en remplacement du bois massif dans les murs à ossature bois, les planchers et les toitures », détaille

Tom Guggenbuhl, responsable technique de Steico France. Elles sont compatibles avec les constructions neuves et les rénovations. Leur légèreté facilite le transport et la mise en œuvre. Elles contribuent à la maîtrise extrême des ponts thermiques et à l'optimisation énergétique du bâtiment.

Un signal structurant pour la filière, avancé par Rodolphe Maufroit: la production de LVL en France. « Thebault

investit dans une usine spécifique, un équipement très rare. Il n'y a que cinq ou six usines de LVL en Europe. » L'inauguration est prévue le 11 décembre. « Avoir une fabrication française permettra de limiter les importations et de resserrer les prix. »

Il rappelle que Piveteau a pris des positions similaires sur le CLT. « Ce sont des investissements significatifs, qui traduisent une forme de confiance dans ce produit », insiste l'expert.

### Steico perce dans l'isolation des murs extérieurs

De nouvelles utilisations apparaissent, notamment dans le domaine de l'isolation des murs extérieurs. Steico propose des isolants rigides avec une fonction de support d'enduit.

« Le CLT prend de plus en plus d'importance. Ce mode de fabrication permet aussi d'optimiser plus efficacement la matière disponible en amont et par conséquent de mieux rentabiliser les volumes exploitables. »

Christiane Decker-Kümmel  
(Eugen Decker Holzindustrie).

Initialement destinés aux charpentiers et à la construction à ossature bois, ces produits intéressent désormais également les façadiers et les étancheurs. Le développement de ces solutions a commencé il y a cinq ans et elles se trouvent dorénavant référencées dans les catalogues et documents techniques d'application (DTA, avis techniques et Atex) de fabricants d'enduits. « Le marché est demandeur », observe Tom Guggenbuhl. →



## Construction en bois avec SPAX

Qualité, innovation et durabilité dans l'artisanat professionnel

Pour chaque projet, la vis SPAX adaptée : que ce soit pour la construction de maisons en bois, de carports, de terrasses ou pour l'aménagement intérieur – les vis SPAX pour la construction bois offrent qualité, sécurité et une prise en main parfaite, appréciée par les professionnels. Ainsi, les projets en bois deviennent des projets réussis.

Une SPAX tient toujours ses promesses.



# TECHNO PF 1500



solutions600.it

### Flexibilité, rapidité...

En un seul concept: TECHNO PF 1500

Section Maxi 1500 x 400 mm (opt. 600)



**essetre**  
WOODWORKING TECHNOLOGY EVOLUTION

100% MADE IN ITALY

ESSETRE.COM





Pour concevoir son nouveau siège, Google a fait appel aux architectes Thomas Heatherwick et Bjarke Ingels. Ce « gratte-ciel » horizontal est une prouesse technologique et écologique à laquelle le CLT, fabriqué par Hasslacher Group, a activement participé.

→ Le bois provient principalement de déchets de scieries, et la forêt des Landes est une forêt gérée et cultivée, où les producteurs s'engagent à replanter les arbres qui ont été prélevés. Les autres usines alimentent quant à elles les marchés d'Europe de l'Est.

### Préfabrication hors site : pas la panacée

« La construction hors site fait rêver le client, parce qu'elle est plus rapide, indique une source proche de l'acte de bâtir active en Occitanie. Mais c'est une solution moins rentable car elle revient plus cher au final. Certains ajustements sont plus onéreux en fonction des territoires. On a des entreprises et des artisans qui ne savent pas mesurer et poser les panneaux tels qu'ils sortent d'usine. En Alsace, c'est carré [sic]. Dans le Sud, en revanche, il arrive assez souvent qu'il y ait beaucoup d'erreurs. Et au bout du compte, cela génère des surcoûts et des délais supplémentaires. En Occitanie, beaucoup d'usines de construction hors site ne tiennent pas et ne sont pas rentables. »

Rodolphe Maufront nuance aussi l'engouement pour le hors-site, présenté telle une solution d'avenir pour le bâtiment. « On parle de préfabrication comme d'une nouveauté, mais cela existe depuis les années 50. La reconstruction d'après-guerre reposait déjà sur ce principe. » Les promesses de baisse des coûts ne se sont jamais concrétisées. « Aujourd'hui, les usines de modulaires ferment, car la rentabilité n'est pas au rendez-vous. Rien ne démontre une baisse des coûts de façon substantielle. » Le secteur distingue plusieurs niveaux de préfabrication, un terme plus approprié et qui bénéficie d'une

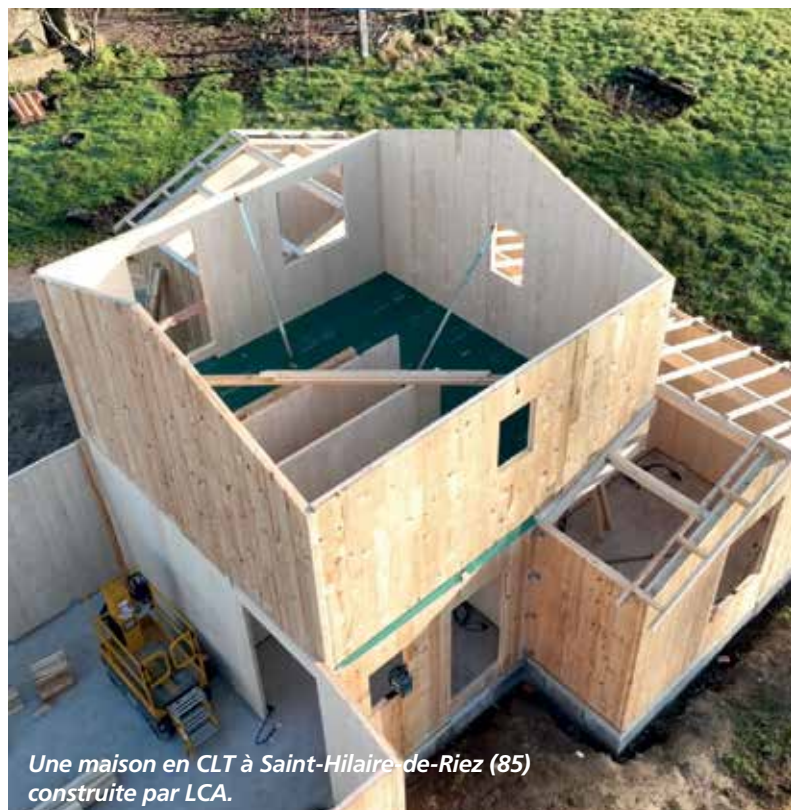
définition dans le code de la construction : composants, murs préremplis, modules 3D. « Ce n'est pas la réponse à tous les problèmes. Le mode constructif le plus approprié dépend du chantier : parfois du modulaire, parfois du 2D, parfois une exécution sur place. » Imposer une solution unique n'est, selon lui, ni réaliste ni économiquement pertinent.

### Réglementation incendie : un cadre obsolète et des doctrines divergentes

Les atermoiements ministériels autour de la réglementation incendie, attendue pour la fin de l'année, sont jugés sévèrement par la profession. Le cadre réglementaire sur la sécurité incendie est considéré comme aujourd'hui obsolète par l'UMB-FFB. « Les textes actuels datent, ils ne sont pas adaptés aux matériaux biosourcés, à l'étanchéité à l'air, aux très fortes isolations, tranche Rodolphe Maufront. Les effets d'un incendie ne sont plus les mêmes qu'en 1960. » Alors que le nouveau texte est attendu depuis près de cinq ans, la suppression des commissions du ministère de l'Intérieur et la réorganisation qui en a découlé ralentissent les révisions réglementaires. « Il y a eu perte de compétences et désorganisation. » Or, en face, les techniques évoluent vite. « Depuis quinze ans, on construit des bâtiments de plus en plus différents : en bois, avec d'autres matériaux biosourcés, avec une étanchéité à l'air inédite, tous très isolés... Les conséquences d'un incendie n'y sont pas les mêmes. » En l'absence de textes nationaux, les pompiers établissent des doctrines locales. « Cela crée une inégalité juridique, peut-être même anticonstitutionnelle, s'étonne Rodolphe Maufront. La loi doit être la même partout en France. C'est le cas pour toutes les lois,

mais pas pour la réglementation incendie. Cette possibilité d'édicter des doctrines doit être mieux encadrée.» Le prochain règlement « va marquer un tournant majeur pour la construction bois, espère Charly Reignier. Il doit donner un cadre pour avoir une meilleure vision sécurité/innovation/performance environnementale. En tant qu'industriel européen, nous regardons ce sujet avec une grande attention ». L'un des enjeux concerne l'introduction d'une approche par performance réelle, via la Solution d'effet équivalent (SEE), fondée sur des essais sur matériaux, et non sur la simple conformité prescriptive. L'idée est de s'appuyer sur la performance réelle basée sur des tests effectués sur chaque produit. « La période transitoire actuelle génère des blocages. Ça se perçoit dans les doctrines locales, souvent surprotectrices de manière défensive, en attendant des choses claires. » La filière, représentée au sein de l'UICB, demande une harmonisation nationale et la fin des doctrines locales. « Cela donnera une visibilité aux maîtres d'ouvrage, aux concepteurs et aux architectes. »

Une autre mesure en projet suscite des interrogations: la limitation à 25 % de bois apparent sur les éléments →



Une maison en CLT à Saint-Hilaire de-Riez (85) construite par LCA.

# Pollmeier LVL

**Lamibois (LVL) en hêtre et en épicéa pour la construction.**

Aussie bien en éléments non visibles en épicéa qu' en éléments visibles en hêtre (BauBuche GL75)



Poteaux-Poutres



Lisses & Montants



Rive de Plancher



Linteau de porte et de fenêtre



Portique



→ verticaux. « Ce seuil pourrait freiner certaines expressions architecturales. Dans la construction bois, on a envie de voir le bois structural une fois le bâtiment fini. Ces restrictions peuvent amener des blocages », estime Charly Reignier. « L'encapsulation excessive des constructions en bois occupe une place trop importante dans le projet et limite inutilement ces réalisations », renchérit Christiane Decker-Kümmel.

Sans réglementation incendie limpide, la capacité à développer des projets complexes en bois reste entravée. « La filière bois est intégrée aux ambitions bas carbone. Il manque aujourd'hui un référentiel national clair sur ce qu'il est possible de faire, les typologies de bâtiment concernées », alerte par ailleurs Charly Reignier.

« Les obligations réglementaires en France sont élevées et spécifiques, notamment en matière de protection contre l'incendie, d'acoustique et d'isolation thermique, glisse-t-on chez Eugen Decker Holzindustrie. Cela exige de tous les acteurs du marché une planification précise et une coordination étroite avec les architectes, les ingénieurs et les autorités. »

« Il est nécessaire de maîtriser les coûts, qui évoluent dans tous les sens », souligne Diane Müller. Selon elle, « les réglementations ne sont plus toujours adaptées. Initialement prévues

pour du bois humide ou demi-sec, elles ne correspondent plus à la réalité actuelle : le bois est désormais sec industriellement et exempt de nuisances (insectes ou champignons). Certaines règles françaises doivent être révisées (contrairement à l'Allemagne, la Suisse, l'Italie ou l'Espagne), car elles ciblaient un matériau plus fragile qu'il ne l'est aujourd'hui ».

La FFB poursuit un travail de fond pour faire reconnaître certaines techniques bois comme « courantes », donc assurables. « Cela concerne l'ossature bois, les façades à ossature bois, la mixité bois-béton, la hauteur des constructions », détaille Rodolphe Maufront. L'objectif : réduire les risques et ouvrir l'assurance décennale à plus de pratiques. Une avancée récente porte sur la compatibilité des bardages sur les façades à ossature bois (FOB). « Les essais réalisés au FCBA donnent de très bons résultats : bardages bois, panneaux, HPL, sont conciliables. »

Autre actualité en matière normative : les isolants en fibre de bois devraient être intégrés au DTU 31.2 (maisons et bâtiments à ossature en bois), glisse une source proche. « C'est une perspective importante, car dès lors qu'un matériau est caractérisé dans un DTU, il devient traditionnel, avec une assurance décennale automatique pour l'artisan. Et l'industriel n'aura pas besoin d'effectuer des DTA pour justifier →



La nouvelle administration d'Eugen Decker Industrie.

# STEFANI M MEETS YOUR EDGEBANDING NEEDS THE ELECTRONIC TOUCH FOR EVERYONE

STEFANI M répond à tous vos besoins en termes de plaquage de chant.  
La technologie "Electronic Touch" à la portée de tous.

## STEFANI M: LA NOUVELLE PLAQUEUSE SCM

stefani m est équipée de l'ensemble des solutions technologiques de dernière génération pour le plaquage du panneau. La **technologie «electronic touch»** des groupes opérateurs servo-assistés et les différentes technologies d'encollage disponibles sur la machine garantissent une **excellente qualité d'usinage**. Hautement productive – **jusqu'à 1500 panneaux par poste de 8 heures** – avec une **vitesse allant jusqu'à 25 m/min** et un réglage automatique des opérations, c'est la machine idéale pour les entreprises qui ont la nécessité de produire **un grand nombre de panneaux tout en assurant des changements rapides**.

Stefani m répond à vos exigences en matière de plaquage  
et vous permet de renforcer votre compétitivité.

À DÉCOUVRIR TRÈS PROCHAINEMENT DANS  
LE NOUVEAU SHOWROOM DE SCM FRANCE!



POUR EN SAVOIR PLUS



SCM France  
tél.: 04 72 66 23 23  
scmfr@scmgroup.com  
www.scmgroup.fr

**scm**  
woodworking technology\*

is more\*\*

\*technologie pour l'usinage de bois \*\*et pas seulement

→ d'une technicité courante, laquelle devient automatique. Cette homologation est attendue depuis plusieurs années», confie cette source à BoisMag.

## Bois en extérieur : sinistres et vigilance

Le développement des programmes bois extérieurs s'accompagne d'une hausse des sinistres. « Terrasses, passerelles, platelages... certains ouvrages sont réalisés par des intervenants non spécialisés – jardiniers, paysagistes, architectes – sans formation au métier », relève Rodolphe Maufront. À la FFB, un axe de travail est engagé avec la SMA

BTP : « Nous promovons les bonnes pratiques. Quand un sinistre survient, on a trop souvent tendance à dire "le bois pourrit", au lieu d'évoquer un défaut de conception. Attention à l'effet d'image qui se joue lors d'un sinistre sur les ouvrages extérieurs ! »

Une campagne de communication a été lancée, avec un colloque national en 2024. Depuis, « nous parcourons les régions pour sensibiliser les collectivités, bailleurs, entreprises, maîtres d'œuvre. » De nouveaux référentiels et règles professionnels commencent à infuser sur le terrain. ■

## Témoignage Lignatec

### La protection à l'eau : un enjeu majeur pour le bois



Pôle Léo-Lagrange aux Mureaux (78), groupe scolaire et centre multiculturel.

Le bois est un matériau remarquable, capable de durer des siècles si sa protection contre l'humidité est bien pensée. Avec l'essor des grandes constructions bois, cette maîtrise devient cruciale. Or, les documents de référence restent encore limités et toutes les entreprises sur chantier ne sont pas formées aux bonnes pratiques. Les Jeux olympiques de Paris ont cependant accéléré la diffusion de guides pratiques élaborés par la SOLIDEO et le CSTB, venant compléter les règles existantes et les ressources pratiques de l'AQC et du FCBA.

Ces recommandations montrent par exemple un principe clé : assurer une double protection du bois contre l'eau liquide en salle de bains, par un système d'étanchéité sous carrelage complété d'un film polyéthylène appliqué directement sur le plancher bois, en toiture en pente par la couverture et un pare-pluie et en toiture-terrasse, par le duo pare-vapeur + étanchéité.

Dans ce domaine, pour répondre à la demande croissante de toitures-terrasses accessibles et végétalisées, LIGNATEC

propose une solution pérenne : sur le panneau KLH® CLT, une membrane bitumineuse reçoit une isolation en verre expansé de FOAMGLAS®, collée au bitume à chaud, puis recouverte d'une étanchéité.

Une première référence d'une toiture de 450 m<sup>2</sup> accessible au grand public date de 2006 et aujourd'hui ce système existe sous avis technique du CSTB avec le panneau KLH à pente 0° (pente indispensable assurée par l'isolant penté FOAMGLAS® Tapered). Il s'applique aussi bien au panneau KLH seul, qu'au panneau KLH nervuré, élément structurel très performant, dont l'assemblage des nervures par collage sous haute pression sur les panneaux KLH est réalisé depuis des années en France et utilisé en mur, plancher et toiture (≥ 350 000 m<sup>2</sup>).

De même, LIGNATEC propose l'application directement en usine d'un film de protection performant pour la phase chantier, très important notamment pour les grands chantiers. ■

# HUNDEGGER ROBOT-Compact

Petit format, grande puissance !



[hundegger.com](http://hundegger.com)

## Hundegger ROBOT-Compact 650

Flexibilité et performance  
réunies dans une version compacte.

- Pour des sections de 20 x 60 mm à 300 x 650 mm.
- Maximise flexibilité au minimum d'espace requis
- L'élément central est l'agrégat Robot à six axes breveté
- Chargeur d'outils pour jusqu'à 28 outils différents

# HUNDEGGER

Innovationen für den Holzbau



## « Des grues de plus en plus compactes »

**Maxime Eynard, le responsable commercial de Liebherr (secteur Auvergne-Rhône-Alpes et Bourgogne-Franche-Comté) explique à BoisMag que les grues doivent s'adapter à des espaces de plus en plus restreints.**

### Quelles sont les nouvelles attentes des clients privés du BTP et des métiers de la charpente ?

L'évolution du marché concerne surtout les grues à montage rapide. Les chantiers sont de plus en plus exigus, avec de moins en moins de place pour installer tout type de grues. Liebherr propose les modèles les plus compacts possibles. Notre gamme de matériel sur ce segment va de la flèche 25 m à 55 m. Nous adaptons la grue en fonction de l'espace disponible et de l'accès sur le site. Les clients veulent la plus grosse possible, pour avoir

des cadences élevées, et des tonnages pour lever les éléments préfabriqués ou les charpentes complètes. Mais il faut conformer la grue aux contraintes du chantier !

### Quelles innovations Liebherr met-il en place ?

Liebherr a déployé un nouveau système de commandes pour les grues à montage rapide. Il gère leurs fonctionnalités et leurs sécurités. L'automate va contrôler que la charge levée ne va pas plus loin que les données techniques de la grue. Si le grutier va trop loin, des pré-alarms se déclenchent. Cet outil de facilitation de pilotage apporte plus de sécurité au grutier, qui a un retour d'informations sur la radio-commande avec un écran.

Un mode de positionnement appelé Micromove aide à placer les charges avec délicatesse et précision, pour préserver les modules préfabriqués à utiliser et les divers éléments environnants du chantier.

On peut ainsi réduire les vitesses de levage, ce qui évite au grutier d'accidenter un préfabriqué lors de son installation.

Le système d'assistance « Sway Control » permet quant à lui de rattraper le ballant de la charge. D'autres dispositifs d'assistance vont aussi être progressivement déployés.

Cet automate, qui a été présenté au salon de la Bauma au mois d'avril, va aider le grutier dans la conduite de la grue; même un novice pourra utiliser le matériel à 100 % de ses possibilités, avec une sécurité accrue. Cela va rassurer les entreprises qui ne se servent pas de grues. Car pour devenir un bon grutier, il faut compter des dizaines d'heures d'utilisation, sur différents types de chantiers !

### Et en matière de fourniture d'énergie sur le chantier ?

En 2024, Liebherr a commercialisé un groupe électrogène électrique, Liduro Power Port, solution mobile de stockage de l'énergie, qui peut se brancher sur une simple alimentation 32 A ou même sur une prise domestique. Ce produit permet de stocker l'énergie dans une batterie lithium-ion afin d'alimenter des consommateurs électriques. L'intérêt est d'éviter à l'utilisateur d'avoir à tirer une ligne provisoire – ce qui permet en outre de s'affranchir des démarches administratives et des coûts inhérents. ■

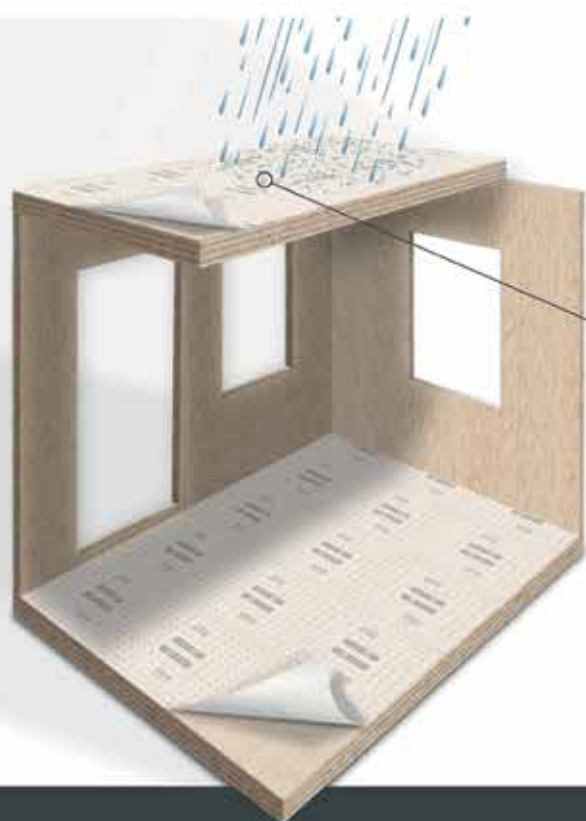
Nouveau produit



# Écran de protection pour bois SOLID PROTECT BS

L'écran SOLID PROTECT BS a été développé afin de protéger les bois de construction de l'humidité et des intempéries durant la phase de chantier, de stockage ou de transport. SOLID PROTECT BS est composé d'une épaisseur d'intissé protégeant une membrane fonctionnelle frein-vapeur. La sous-face est adhésive sur toute la surface.

12 semaines de protection	Sous-face adhésive	260g/m <sup>2</sup>	Transparent
Antidérapant et abrasion	Résistance aux UV 3 mois	Frein-vapeur	Résistant aux alcalis



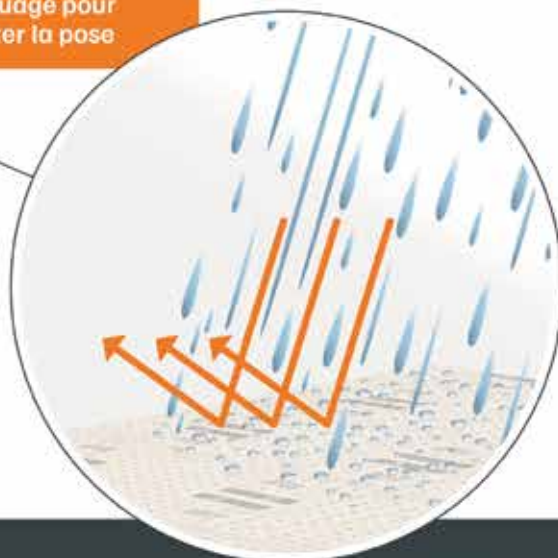
Pas d'interruption  
de chantier

Pas de dégâts sur le bois  
liés à l'humidité

Pas de réparation  
des dégâts des eaux

Pas de coûts  
liés aux réparations

Marquage pour  
faciliter la pose



## La performance acoustique, à prendre en compte dès la conception



Résidence étudiante Woodje UDQ Hambourg

**S**ouvent négligée au profit du design, de la protection du feu ou de la structure, la performance acoustique reste trop peu prise en compte dans la conception des bâtiments bois. Et pourtant, elle est déterminante pour le confort d'usage. «Le bois, plus léger que le béton, est un matériau qui rayonne davantage. Il transmet donc plus facilement les vibrations si rien n'est fait pour les contenir», souligne Arthur Deschamps, ingénieur en acoustique chez Getzner.

Pour limiter le passage du bruit en construction bois, Getzner utilise deux méthodes principales. «La plus répandue est le plancher flottant, avec une dalle en CLT supportant un matelas en sous-face profilé, en forme de vague (Acoustic Floor Mat, AFM), sur lequel repose une

chape désolidarisée des murs par des bandes résilientes périphériques.»

La seconde méthode consiste à utiliser une mousse polyuréthane, découpée sous forme de bandes et insérée dans les jonctions – sous le mur, sur le plancher support. «Il s'agit de limiter la transmission latérale, d'interrompre les vibrations au niveau de la jonction, explique Arthur Deschamps. Des bandes de mousse polyuréthane résiliente, de 6 à 12,5 mm, sont positionnées pour couper les ponts rigides.» Produites en Autriche, ces bandes sont codées par couleur en fonction des charges à supporter.

Ces principes sont appliqués notamment dans les projets de construction modulaire en bois, qui connaissent un essor rapide. «Nous avons accompagné les premiers

prototypes de salles de classe modulaires en France. Chaque module est acoustiquement traité en usine. Des bandes résilientes sont intégrées entre les modules pour éviter toute propagation sonore.»

Même logique pour les résidences étudiantes, où chaque chambre est un module préfabriqué. «Quand on pose les modules les uns à côté des autres, il faut calculer avec soin l'impact des transmissions entre eux, et bien intercaler des bandes résilientes. L'avantage, c'est que la protection acoustique est anticipée dès l'usine», précise-t-il.

Dernière innovation: des connecteurs désolidarisés, tels que des équerres à rondelles élastiques, permettent de tenir les murs tout en conservant l'isolation phonique.

Arthur Deschamps insiste: «Il est essentiel de tout traiter: les planchers, les murs et les connecteurs. Trop souvent, l'acoustique est pensée après coup, et les transmissions latérales sont généralement peu prises en compte, par méconnaissance. Or, une fois que le bâtiment est construit, on ne peut plus intervenir. Nous avons prouvé, grâce à des calculs poussés, qu'une bande résiliente bien positionnée peut offrir une performance équivalente à celle obtenue avec un doublage en plaque de plâtre.» ■

# Découvrez la **produithèque** du **bois**

Déjà plus  
de **800**  
**entreprises**

Bardage

Quincaillerie

Lambris

Terrasse

Connecteurs

Machines

Parquet

Logiciels



**WOOD  
PARTNERS**

**woodpartners.fr**

**100% BOIS  
100% PRO**

\* Accédez gratuitement à des milliers de produits pour la construction et l'aménagement en bois : bardage, terrasse, parquet, lambris, machines, quincaillerie, logiciels, connecteurs...



**Trouvez un fournisseur**



**Trouvez un collaborateur**



**Trouvez un distributeur**



## produits Artibat

À quelques jours de l'ouverture du salon rennais, BOISmag vous propose un « Spécial Artibat ». L'occasion de découvrir en exclusivité une sélection de produits et solutions spécialement destinés aux professionnels du bois.



### Le bardage by Océwood®

Hall8-D24

La marque Océwood®, portée par l'expertise industrielle d'Océplast®, dévoile une toute nouvelle gamme de bardages qui repose sur un matériau expansé unique associant du PVC recyclé et de l'anas de lin apportant à la lame de bardage légèreté, robustesse et recyclabilité. L'anas de lin, sourcé à moins de 100 km du site de production vendéen, confère au produit une empreinte environnementale maîtrisée et s'inscrit pleinement dans les objectifs de la RE2020. Fabriqué en France et certifié OFG, le bardage Océwood® est proposé en six coloris tons bois (Teck, Ipé, Red Cedar, Chêne clair, Chêne brut et Chêne cendré) avec un visuel reproduisant l'hétérogénéité et l'aspect du bois. La tenue des teintes est garantie dans le temps et ne nécessite aucun traitement lasure, vernis ou peinture.

### Le parquet Bamboo Prestige de Moso

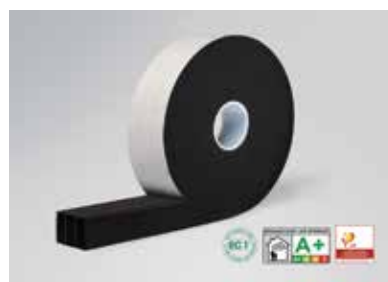
Hall 10A-E02

Moso présente Bamboo Prestige, un parquet en bambou massif aux lames longues et larges, conçues pour créer une ambiance exclusive et une sensation d'espace dans les intérieurs. Disponible en deux teintes aux nuances grisées, Caramel Misty High Density et Caramel Misty Side Pressed, il allie l'élégance d'un design haut de gamme à la technicité d'un produit performant. Composé de trois couches de bambou massif avec un pli intermédiaire croisé, il assure une stabilité optimale. Son système d'installation à rainure et languette, facilite la pose, flottante ou collée. Garantie : 30 ans. Dimension des lames : 2440 x 300 x 18 mm.



### La mousse imprégnée multifonction avec technologie hybride d'Iso-Chemie

Hall 4-B41



Dotée de la nouvelle technologie hybride développée par ISO-Chemie, la mousse imprégnée multifonction ISO-BLOCO HYBRATEC « ÉDITION

TUNNEL » permet de combiner une étanchéité élevée à l'air et à la pluie battante des membranes d'étanchéité pour fenêtres avec la force d'expansion optimale et la grande capacité d'absorption des mouvements permanents des bandes d'étanchéité en mousse souple précomprimée. L'équipement de plusieurs couches de membrane d'étanchéité rend la mousse imprégnée totalement étanche à l'air, évitant les pertes de chaleur par convection ou les courants d'air par le joint de raccordement des fenêtres. Étanche à la pluie battante (plus de 1 200 Pa), elle offre de très bonnes valeurs d'isolation acoustique et thermique et assure une évacuation maximale de l'humidité.



## La gamme de plafonds acoustiques HERADESIGN® de Knauf Ceiling Solutions

Hall 10A-D47

Knauf, complète sa collection de plafonds acoustiques en laine de bois ORGANIC avec la gamme HERADESIGN®. Conçue pour habiller tous types de murs et plafonds, y compris dans les locaux humides (centres aquatiques, extérieurs sous couvert...), elle ouvre de nouvelles perspectives aux prescripteurs en quête de solutions esthétiques, créatives et performantes en termes d'absorption des sons et de réaction au feu (B-s1, d0). Disponibles dans une grande diversité de couleurs, ces solutions composables à l'envi se déclinent en différentes formes géométriques : carrées, rectangulaires, rondes, hexagonales ou à motifs complexes. Chaque espace peut ainsi devenir un véritable terrain d'expression. La gamme se distingue également avec des innovations techniques répondant à des besoins spécifiques, comme la pose autoportante pour les couloirs, ou de nouvelles solutions d'absorption acoustique de pointe.

## Le bardage Hardie VL Plank de James Hardie

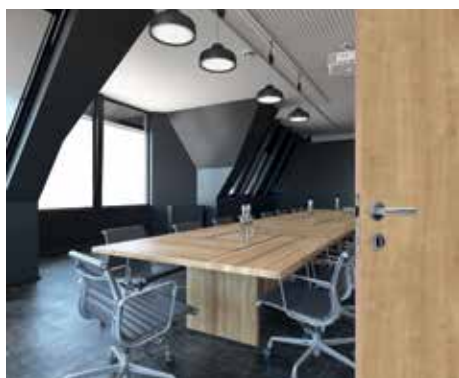
Hall 10A-C36

La lame de bardage en Fibrociment Hardie® VL Plank dispose d'un système unique de profil en V permettant d'emboîter facilement les lames sans clips de pose. Ce système lui procure un rendu esthétique du fait de ses fixations invisibles et confère un gain de temps à l'installation allant jusqu'à 20 % par rapport aux solutions concurrentes. Particulièrement apprécié pour sa finition veinée bois naturel et pour son système d'emboîtement autorisant un montage à l'horizontale comme à la verticale, le bardage est proposé en huit teintes différentes, qui conservent leur éclat et leur intensité grâce à la technologie ColourPlus™.



## Les finitions « Stratifiés » de Jeld-Wen

Hall 4-B57



Le spécialiste des portes intérieures et solutions techniques dévoile sa nouvelle gamme de finitions « Stratifiés » pour ses portes de décoration et techniques. Une palette de 50 finitions (dont 34 nouveaux décors) pensées pour répondre aux exigences du marché. Riche de 36 décors, la gamme « Stratifiés tons bois » fait la part belle à la grande variété de chênes dans un éventail de nuances : tons de gris et de bruns et une diversité de veinages. L'acacia, l'orme, le banyan, le noyer ou le redwood sont aussi présents dans le catalogue. À cela s'ajoutent les « Stratifiés Les Essentiels », dans des tons incontournables (blanc, beige, gris et noir), les « Stratifiés tons unis », inspirées des éléments naturels tels que la terre, l'eau et la végétation (teintes de vert, bleu, bleu gris, nuances de beige...) et les « Stratifiés décors » (effet béton et effet lamellé...) pour les intérieurs tendances et modernes.



## Le panneau de toiture autoportant d'Unilin Insulation

Hall 9-C24

Unilin Insulation présente son nouveau concept de panneau de toiture en polyuréthane destiné à l'isolation par l'extérieur des toits. Assemblé et façonné hors site, ce panneau de toiture hybride, entre caisson chevronné et panneau sandwich, offre une solution d'isolation sur mesure, fiable et rapide à poser, avec un calepinage personnalisé en amont, une production et des découpes sur mesure en usine, et une livraison sur chantier en kit prêt à installer. Grâce à un concept de service depuis l'usine jusqu'à la pose, ce panneau de toiture nouvelle génération allie performance, facilité de pose et accompagnement individuel offrant une réponse concrète aux enjeux des chantiers de demain.

## La gamme iDComfortAcoustic de Tarkett

Hall 5-E37



Pensée pour répondre aux exigences de l'habitat contemporain, la nouvelle collection vinyle iDComfortAcoustic allie esthétique, performance et écoresponsabilité. Sa pose poissée (sans colle) facilite une installation rapide, sans soudure, adaptée aux projets neufs comme à la rénovation. Grâce à son envers acoustique, elle offre une atténuation des bruits d'impact jusqu'à 19 dB, améliorant le confort de vie. Sa construction multicouche garantit robustesse, stabilité et simplicité d'entretien avec une couche d'usure de 0,35 mm et un traitement TopCleanXP. Avec 25 décors disponibles – bois naturels, bétons doux, terrazzographiques –, elle s'intègre dans tous les styles de vie, du plus classique au plus contemporain.

Écoconçue et 100 % recyclable (hors amiante), iDComfortAcoustic affiche la plus faible empreinte carbone de sa catégorie (5,47 kg eq. CO<sub>2</sub>/m<sup>2</sup>). Un *so design*, durable et silencieux, pour habiller les intérieurs avec sens et élégance.



## Le traitement sans biocide d'Algimouss Hall 10-D17

Avec son nouveau traitement sans biocide, Algimouss enrichit sa gamme de solutions dédiées à l'entretien extérieur des bâtiments. Conçu à base de probiotiques et composé à 98,5 % d'ingrédients d'origine naturelle, ce produit élimine rapidement les algues vertes et les lichens sur toitures, façades et terrasses. Respectueux de l'environnement, il ne nécessite pas de dériver les eaux pluviales et reste compatible avec les récupérateurs d'eau. Sa formulation permet également une application à proximité de zones sensibles, comme les rivières et plans d'eau, en conformité avec les normes OCDE 201 et 202.

# PLONGEZ DANS L'UNIVERS DU BOIS AVEC BOIS<sup>mag</sup>



Abonnez-vous dès maintenant pour accéder en exclusivité à une source inestimable d'informations. Ressentez la qualité du papier entre vos mains à chaque édition et rejoignez notre communauté d'experts en vous abonnant dès aujourd'hui !

Je m'abonne à **BOISmag** 8 numéros par an

#### Offre digitale

- Accès illimité aux articles en ligne
- Recevez tous les magazines au format digital

- France métropolitaine **175€/an**  
 UE+Suisse+Dom-Tom **175€/an**  
 Reste du monde **175€/an**

#### Offre papier + digitale

- Accès illimité aux articles en ligne
- Recevez tous les magazines au format digital
- Magazines papier livrés directement chez vous

- France métropolitaine **255€/an**  
 UE+Suisse+Dom-Tom **275€/an**  
 Reste du monde **305€/an**

Société: .....  
 Adresse: .....  
 Ville: .....  
 Code postal: ..... Pays: .....  
 Nom: .....  
 Prénom: .....  
 Fonction: .....  
 Domaine d'activité: .....  
 Téléphone: .....  
 E-mail destinataire du magazine: .....  
 E-mail de facturation: .....

Mode de règlement :

- Par virement : **Société générale**  
 IBAN : **FR76 30003 03327 00020618454 82** - BIC : **SOGEFRPP**
- Pour payment par carte bancaire ou Paypal   
- Rendez-vous sur notre site internet : **eshop.boisnewsmedia.com**
- Par chèque bancaire ou postal à l'ordre de SPC Éditions

Signature :

Numéro de TVA

En application de l'article 27 de la loi du 6 janvier 1978, vous bénéficiez d'un droit d'accès et de rectification des données qui vous concernent. Si vous ne souhaitez pas qu'elles soient utilisées par des tiers, merci de le signaler par écrit au service abonnements.

Coupon à renvoyer accompagné de votre règlement à :  
 SPC EDITIONS - 41 rue du Télégraphe - 75020 Paris - Tél. : 01 40 33 33 30 - E-mail : [infos@boisnewsmedia.com](mailto:infos@boisnewsmedia.com)

### Les vis pour la construction bois de Spax

Stand 1A-D23



Depuis plus de 200 ans, SPAX développe en Allemagne des solutions de fixation innovantes et fiables, reconnues pour leur qualité « *made in Germany* ». Notre gamme couvre l'ensemble des besoins, du bricolage aux constructions les plus exigeantes, avec des vis adaptées à l'aménagement intérieur, aux assemblages de meubles, aux projets extérieurs ou encore à la construction bois. Parmi elles, nos vis de construction bois se distinguent par leur polyvalence et leurs performances : vissage sans avant-trou grâce aux pointes CUT ou 4CUT, protections anticorrosion optimales (WIROX, inox A2 et A4), ainsi qu'une grande variété de dimensions et de filetages. En 2025, notre offre s'élargit encore avec près de 70 nouveautés, proposant de nouveaux diamètres et longueurs pour répondre à tous les besoins de la construction moderne.

## publirédactionnel

### La scie multilame VCR 900 E de Mebor



Après des décennies d'expérience dans le délignage et le sciage multilame, Mebor propose une nouvelle machine tournée vers l'avenir. Sa polyvalence permet le traitement de planches avec 5 dimensions réglables, ainsi que la mise en œuvre de carrelés sur deux ou quatre faces. Adaptée aux bois tendres ou durs, elle dispose d'arbres montés directement dans les moteurs (entraînement direct) garantissant une efficacité énergétique optimale sans perte de puissance ; d'un châssis robuste pour une précision et une fiabilité maximales ; de six têtes mobiles avec un positionnement des lames à grande vitesse par servomoteur ; d'une conception de scie suspendue assurant un accès facile pour le changement de lame ; et d'un diamètre de lame réglable pour une coupe optimisée.

### Pfleiderer dévoile sa nouvelle collection



Le fabricant européen des panneaux à base de bois dévoile sa collection 2025-2028. Sous le leitmotiv « *Make your visions work – Naturally Sustainable* », elle combine durabilité, fonctionnalité et design avec 79 nouveaux décors, portant l'offre à 273 décors et 27 structures. Grâce au système DST, les supports, décors et structures se déclinent librement pour des concepts cohérents et pratiques, tandis que le programme EXPRESS garantit une disponibilité rapide, incluant désormais l'OrganicBoard Pure P2, composé à 100 % de bois recyclé postconsommation et de colle biosourcée.

La gamme XTreme Products séduit par ses surfaces mates résistantes et antitraces, idéales pour usages verticaux et horizontaux. Fidèle à sa philosophie durable, Pfleiderer fabrique ses panneaux avec jusqu'à 85 % de bois recyclé et bénéficie de labels exigeants tels que Cradle to Cradle Certified™ et Blue Angel. En parallèle, l'entreprise enrichit ses outils numériques : simulateurs, données BIM, WorkApp optimisée et l'assistant interactif PIA simplifient la recherche de décors et la commande d'échantillons. Forte de 125 ans d'expertise, Pfleiderer confirme son engagement envers une production responsable et orientée utilisateur.

# ANNONCES CLASSÉES



accoya 

Nous recrutons !  
**Responsable Technique des Ventes  
France**

- Support technique & commercial auprès de nos partenaires bois
- Déplacements fréquents (~60 %)
- CDI + package attractif
- Français + Anglais essentiel ; Italien serait un plus

Rejoignez une marque bois haut de gamme, innovante et durable.

Postulez : [careers@accoya.com](mailto:careers@accoya.com)



## POUR VOS RECRUTEMENTS

Optez pour l'efficacité BOISmag

Dès réception, votre offre est :

- Publiée sur notre site web
- Expédiée en newsletter
- Publiée dans le prochain BOISmag

Contactez Gloria au **01 40 33 33 36**  
[gi@boisnewsmedia.com](mailto:gi@boisnewsmedia.com)



SPECIALISTES DU PLOT DE CHENE  
DEPUIS 1920

# GAUDELAS

## SCIERIE CHÊNE - NÉGOCE BOIS



🍃 PLOT CHENE

🍃 DEBIT CHENE

🍃 CARRELETS LAMELLES COLLES

GAUDELAS S.A.S.  
14 RTE DE MONTRICHARD  
41120 CHAILLES  
[WWW.GAUDELAS.COM](http://WWW.GAUDELAS.COM)  
TEL: +33(0) 2 54 79 48 10



# NEUTRALITÉ CARBONE

LE RÔLE INDISPENSABLE DE LA FILIÈRE FORÊT-BOIS

d'après l'étude menée par la filière avec l'appui du cabinet Carbone 4



Restitution de l'étude



La filière participe doublement à la séquestration et au stockage du carbone, grâce aux forêts et aux produits bois. Découvrez les 6 conditions de succès pour qu'elle contribue toujours plus efficacement à la neutralité carbone de la France d'ici à 2050 :

- ▶ **Adapter la gestion sylvicole** avec de nouveaux outils et renouveler les forêts françaises
- ▶ **Adapter et réorganiser la gestion forestière** pour mieux valoriser les bois de crise
- ▶ **Poursuivre la montée en puissance** des investissements industriels et augmenter progressivement la récolte
- ▶ **Agir sur les changements de comportement** des producteurs et consommateurs vis-à-vis du recyclage
- ▶ **Encourager la substitution** des produits à fort impact carbone par des produits bois et dérivés du bois
- ▶ **Biomasse énergie** : priorité à l'autoconsommation